

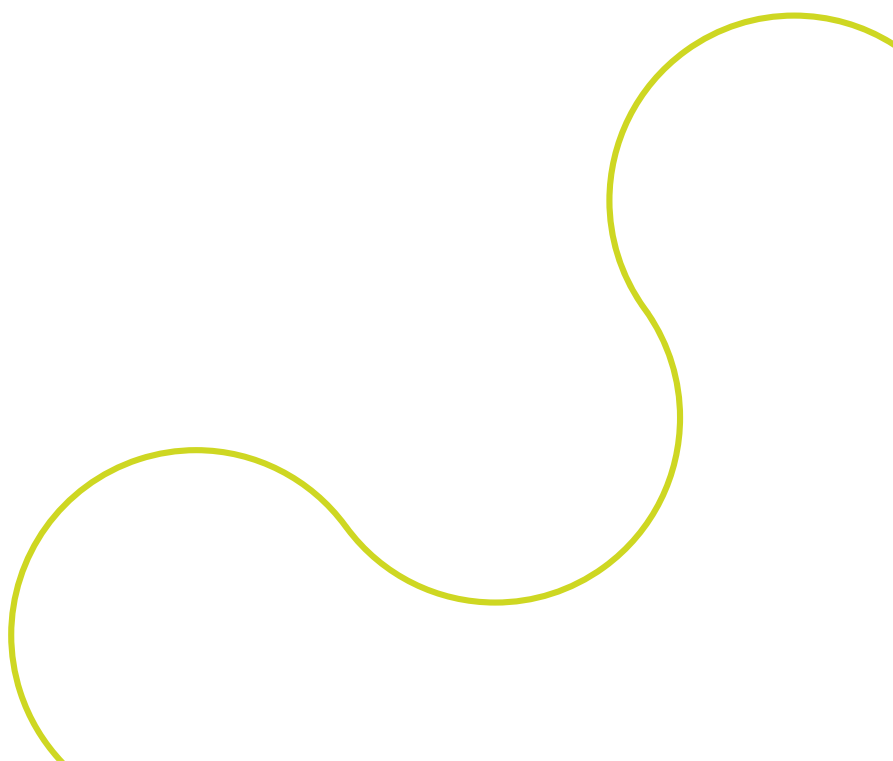


Jaarverslag (definitief)

BIM Locket 2019

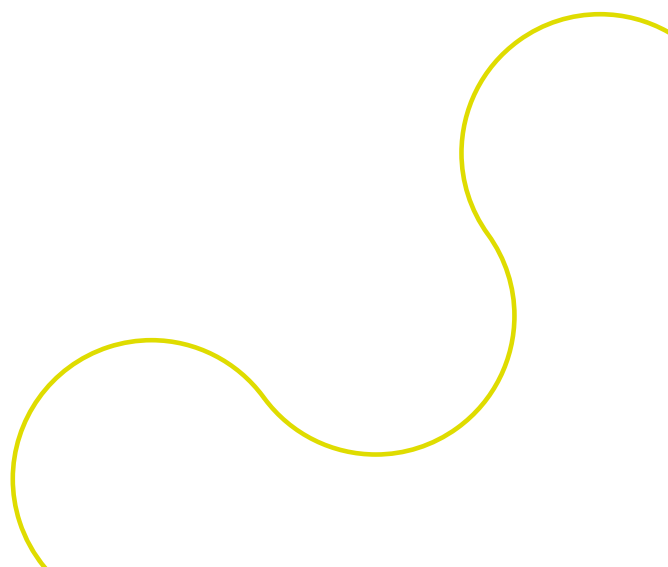
Sterke basis

d.d. 22 juli 2020



Inhoudsopgave

1. Inleiding	3
2. Strategie- en organisatieontwikkeling	5
3. Cluster Voorlichting en Adoptie	9
4. Cluster Gezamenlijk Beheer	10
5. Cluster (Inter)nationale Aansluiting	11
6. Beheerprogramma	13
CB-NL	13
VISI	13
NLCS	14
NL/SfB	14
GB CAS	15
COINS	15
Nationaal Model BIM Protocol en Uitvoeringsplan	15
BIM Basis ILS	16
NLRS	16
7. Financiën	17
Balans per 31 december 2019	17
Winst- en verliesrekening over 2019	18
8. Bijlage: samenstelling organisatie per 31 december 2019	19



1. Inleiding

Dit is het vijfde jaarverslag van de Stichting BIM Locket. 2019 stond in het teken van “Sterke basis en doorgroei in regie”, waarin we samen hebben doorgepakt en het proces aangejaagd dat leidde tot de DigiDealGO.

Samenvatting

In 2019 begon de Stichting BIM Locket aan haar vijfde levensjaar. Bij dit lustrum kunnen we vaststellen dat de organisatie zich een herkenbare en gewaardeerde positie heeft verworven in de bouwsector. Aanvankelijk als beheersorganisatie van open standaarden, gaandeweg als clubhuis van allen die werken aan betere digitale samenwerking in de bouw. Een missie die na vijf jaar nog niet is volbracht en de komende jaren verder aan belang gaat winnen. Na de koplopers moet nu het brede midden volgen. De komende jaren blijven wij als BIM Locket met plezier de rol van aanjager spelen.

Markante ontwikkelingen in 2019

Met de toetreding van de Politie en van het Ministerie van Binnenlandse Zaken en Koninkrijksrelaties als vaste financiers is het financiële draagvlak aanmerkelijk versterkt. Het netwerk van koplopers rondom het BIM Locket is verder uitgebreid, met de Bouwdeltagroep als belangrijke exponent van dit netwerk. Het geeft ons oren en ogen in de dagelijkse digitaliseringspraktijk en ontwikkelt zich tot een belangrijk, informeel klankbord. 2019 is tevens het jaar waarin de DigiDealGO uit de startblokken is gekomen en het Digiteam zijn rol is gaan invullen. BIM Locket levert hieraan op verschillende manieren ondersteuning.

Concrete mijlpalen in 2019

- Inventarisatie van zogenaamde Informatie Leverings Specificaties (ILS'en) en lancering nieuwe ILS Ontwerp & Engineering als spin-off van de Basis ILS
- Uitverkochte, bruisende BIM Locket Kennisdag 'D Day' in het BIM Huis in Amsterdam, een hoogtepunt waar ca 230 kernspelers samenkwamen en het netwerk werd versterkt, met kennisdeling rond inspirerende voorbeelden. De gecreëerde praktische en strategische beweging werd zichtbaar.
- Succesvolle lancering cultuurprijs 'DigiDare Award'
- Verdere groei en activering van Bouwdelta, een uitbreiding van het BIM Locket kennisnetwerk met een groep van ruim 160 koplopers/innovators voornamelijk uit het bedrijfsleven, die positief en praktisch verdere beweging willen aanjagen en kennis uitwisselen (ontstaan n.a.v. Kennisdag 2018).

- Versterking BIM-en-gemeentennetwerk via een conferentie met 110 deelnemers in samenwerking met de VNG. Deelnemers uit gemeenten en regionale samenwerkingsverbanden discussieerden samen over resultaten van projecten (de Routekaart BIM voor gemeenten en Samen werken met BIM).
- Versterking inbreng internationaal ISO/CEN/NEN en bSB, onder andere via bijdrage aan NTA richtlijn, participatie in het werk van de Europese normcommissie voor BIM en vertaling BIM Basis ILS in inmiddels 14 (!) talen

Daarnaast werden projecten werden geïnitieerd onder meer op het vlak van een BIM Monitor, update roadmap standaarden, verkenning online community en de ILS Configurator. Er vond uitbreiding van het aanbod open standaarden plaats met de partnerstandaard NLRs.

Financieel

Financieel was het een jaar met grotere geldstromen door de subsidie en ook grotere risico's, die wij positief hebben kunnen afsluiten met een bedrijfsresultaat van EUR 47k. De subsidiebeschikking van het ministerie van BZK voor DigidealGO is in een keer afgegeven voor de jaren 2019 en 2020, voor 2020 inclusief de basissubsidie voor het BIM Loket. Het DigidealGO uitvoeringsprogramma verloopt via een aparte financiële procuratie aan de voorzitter van het Digiteam. Vanuit het netwerk werd een in-kind inspanning geleverd door een groeiende groep in-kind medewerkers van ca. 300 personen met een financiële omvang van naar schatting EUR 4Mio. Het bestuur ziet zich genoodzaakt om voor een gezonde bedrijfseconomische situatie met het oog op risicobeheersing een reserve aan te leggen voor continuïteit.

Voor 2020 hebben de vaste stakeholders intenties uitgesproken voor verhoging van bijdragen en meerjarenfinanciering. Dit is nodig voor continuïteit en om het BIM Loket te kunnen laten meegroeien met de toenemende behoefte bij gebruikers, de internationale ontwikkelingen, de verbrede scope en de DigidealGO.

Vooruitblik

BIM Loket heeft een meerjarenvisie en -strategie 2020-2023 ontwikkeld om toe te werken naar een veilige, duurzame gebouwde omgeving op basis van een open informatiespeelveld. In 2020 werken we vanuit deze meerjarenvisie en onze rol als netwerkaanjager en kennisplatform aan drie speerpunten: a) Adoptie, Kennis & Cultuur, b) Palet Open Standaarden en c) Bijdrage aan Digiteam.

2. Strategie- en organisatieontwikkeling

Strategieontwikkeling

In 2018 is gewerkt aan de strategieontwikkeling, resulterend in het document Koers 2021 dat aan het einde van dat jaar is vastgesteld in de BIR. Bij die gelegenheid is de missie voor het BIM Locket herijkt tot “katalysator en enabler: netwerkregisseur voor digitale, integrale samenwerking en vernieuwing”. Daarmee is de scope van het BIM Locket verbreed van een focus op open standaarden naar Bouw Informatie Management (BIM) in de volle breedte. In 2019 is vanuit deze Koers vooral gewerkt aan verdere versterking bestuurlijk eigenaarschap, gezamenlijke identiteit en structurele financiering en de rol van het BIM Locket in het kader van de DigiDealGO. De basis is verder versterkt met toetreding van het Ministerie van BZK en de nationale politie, de ambities voor doorgroei in regie bleken in 2019 bestuurlijk slechts beperkt haalbaar en moesten getemporiseerd worden.

De Koers is verder uitgewerkt tot een meerjarenvisie 2020 – 2023. In oktober 2019 vond voor de eerste maal een bijeenkomst plaats met de vaste financiers en stakeholders op directieniveau, waarin de contouren werden gepresenteerd. Hiervoor bleek breed draagvlak en er werden intenties uitgesproken voor meerjarenfinanciering voor het BIM Locket en verhoging van bijdragen. Dit is nodig voor continuïteit en om het BIM Locket te kunnen laten meegroeien met de eisen die de DigiDealGO, de (internationale) ontwikkelingen en de verbrede scope aan ons stellen. Eind 2019 is de meerjarenvisie met strategie en programma opgeleverd in de vorm van een viertal infographics, die ook op de website zijn gepubliceerd.

1

Visie

Toewerken naar duurzame, gezonde gebouwde omgeving op basis van een open informatie speelveld

Versnellen met BIM

Bouw Informatie Management

- minder verspilling
- duurzaam
- samen delen
- meer open

Aanjager en kennisplatform

Missie

Sector pro-actief helpen om maximaal digitaal en integraal samen te werken

2020 2021 2023

2020 fundament versterkt

2021 versterkt en verbreed netwerk

2023 hét kennisplatform

Strategische Thema's

Onze belangrijkste speerpunten voor implementatie van BIM

Adoptie, Kennis & Cultuur
Helpen, bij elkaar brengen en monitoring

Palet open standaarden
(inter)Nationale monitoring en borging

Bijdrage aan Digiteam
Steunen en borgen resultaten

2

Adoptie, Kennis & Cultuur

Palet open standaarden

Thema	2019	2023
van	Koplopers die BIM toepassen en nieuwe cultuur uitdagen in gefragmenteerde sector	Zelfbewuste, aantrekkelijke en digitaal volwassen sector die elkaar weet te vinden.
omgeving	Vooral koplopers opdrachtgevers, bouwers, installateurs, ingenieurbureaus, architecten, toeleveranciers en overheid, kennisinstellingen, BIR en Digiteam.	Besloeters, jongeren, onderzoek en onderwijs zijn (meer) betrokken, koplopergroep breidt uit met volgers, nieuwe deelsectoren en ICT-bedrijven.
rol BIM Loket	Verbinden, agenderen en communiceren, faciliteren.	Aanjagen en verbinden, communiceren, faciliteren.
uitgangspunten	<ul style="list-style-type: none"> Alle middelen zijn er, nu durven, doen, experimenteren met BIM en open standaarden Koplopers betrekken vroege volgers Urgentie bij mens, medewerker en eindgebruiker Landingsvelden bepalen cultuur voor 70% en zijn cruciaal voor versnelling 	<ul style="list-style-type: none"> Internationale aansluiting "We passen internationale open standaarden toe, tenzij..." Proces, gericht op het bereiken van consensus met betrokken stakeholders Agile werkwijze
doelen	<ul style="list-style-type: none"> Gemeenschappelijke taal en meer inzicht in balen en voortgang adoptie van BIM Vroege volgers aan boord, bestuurlijke bewustwording versterkt Benutten kansen in wet en regelgeving voor adoptie Versterkte kennisinfrastructuur 	<ul style="list-style-type: none"> Doorgroei in gebruikersgerichte beheerorganisatie Netwerkgebruikers, ontwikkelaars en softwareleveranciers actiever betrekken Convergente palet standaarden voor samenwerking in de keten, zonder informatieverlies Versterking bepalingsovereenkomsten open standaarden
aanpak	<ul style="list-style-type: none"> Mens- en netwerkgericht werken, communities op deelgebieden verbinden via adoptie landkaart Door alle organisatiefuncties, voor alle functies Leven door te doen Met storytelling en beeldtaal, en ICT ondersteund 	<ul style="list-style-type: none"> Gecoördineerde bottom-up (door)ontwikkeling van standaarden op basis van use cases, met een gemeenschappelijke stip op de horizon (Roadmap) Monitoring en benchmark beheerorganisatie Internationale versterking Gebruikers helpen jaarlijks standaard te vinden op basis van palet

INKOMSTEN (x kEUR) 2020
exclusief projectfinanciering

665 (2019), 145 (2020), 135 (2021), 400 (2022)

1.6 M

Verhoging

UITGAVEN (x kEUR) 2020
exclusief projectfinanciering

780 (2019), 140 (2020), 240 (2021)

1.6 M

Versterking

3 Thema





Doelen:

- Gedreenschappelijke taal en meer inzicht in baten en voortgang adoptie
- Vroege volgers aan boord, bestuurlijke bewustwording
- Benutten kansen in wet en regelgeving voor adoptie
- Versterkte kennisinfrastructuur

huidig niveau

- Vernieuwde website/ nieuwsvoorziening
- Events Dialoogtafels
- Strategie BIM onderwijs en arbeidsmarkt
- DigDare Award
- Opstarten projecten

versterkt niveau

- BIM congres
- Communicatie toolkit
- Social media en best practices
- Versterking communities en stakeholdermanagement

projectfinanciering

- Uitbreiding met virtueel clubhuis gemeenten/provincies
- BIM Adoptie via Wet Waalreborging in de Bouw en Bouwbesluit
- Meten maatsch. baten van open informatie spelveld

Doelen:

- Website verder ontwikkelen naar kennisbank
- Nieuwsvoorziening/Events/Dialoogtafels
- DigDare Award
- Opstarten projecten

huidig niveau

- Volgen internationaal
- Update roadmap standaarden en aanscherping beheerstrategie
- Gesamenlijk beheer, centrale helpdesk, kennisdeling, benchmark
- Beheer BIM Loket standaarden (afkorte overige standaarden, toepassingsrichtlijnen (bepaald)
- Opstarten projecten

versterkt niveau

- Gebruikgericht beheer op basis van user stories
- Proactieve rol internationaal / communicate hierover
- Eerste harmonisatietoelag ILS'en
- Versterken toepassingsrichtlijnen (het HOE van BIM)
- Opstellen business cases en opstart projecten

projectfinanciering

- Nieuwe releases BIM Loket standaarden
- GeoBIM versterking

Doelen:

- Netwerkgemeenschap, ontwikkelaars en softwareleveranciers actiever betrekken
- Convergente palet standaarden voor samenwerking in de keten, zonder informatieverlies
- Versterking toepassingsrichtlijnen open standaarden

huidig niveau

- Website verder ontwikkelen naar kennisbank
- Nieuwsvoorziening/Events/Dialoogtafels
- DigDare Award
- Opstarten projecten

versterkt niveau

- BIM congres
- pakket 1.0 BIM onderwijs en arbeidsmarkt 1.0
- Social media en best practices en versterking communities
- Nationale gebruikersdag open standaarden

projectfinanciering

- Doorloop en realisatie nieuwe projecten
- ...

Doelen:

- Doorgroei in gebruikersgerichte beheerorganisatie
- Netwerkgemeenschap, ontwikkelaars en softwareleveranciers actiever betrekken
- Convergente palet standaarden voor samenwerking in de keten, zonder informatieverlies
- Versterking toepassingsrichtlijnen open standaarden

huidig niveau

- Uitvoering strategie gericht op samenhangend palet en passend beheer
- Gesamenlijk beheer, centrale helpdesk, kennisdeling, benchmark

versterkt niveau

- Gebruikgericht beheer op basis van user stories
- Proactieve rol internationaal incl. communicate hierover
- Vervolg harmonisatietoelag ILS'en
- Opstarten projecten

projectfinanciering

- Idem
- Idem

Doelen:

- Uitvoering strategie gericht op samenhangend palet en passend beheer
- Gesamenlijk beheer, centrale helpdesk, kennisdeling, benchmark

huidig niveau

- Nationale gebruikersdag open standaarden
- Gebruikgericht beheer op basis van user stories
- Proactieve rol internationaal incl. communicate hierover
- Vervolg harmonisatietoelag ILS'en
- Opstarten projecten

versterkt niveau




- Idem
- Idem

projectfinanciering

- Idem
- Idem



4 Thema

Doelen:

- Steuern en borgen resultaten

huidig niveau

- Ondersteuning bedrijfsbureau: secretariaat en financiën

projectfinanciering

- BIM volwassenheidsmonitor
- ILS Configurator
- Online community
- Versterking Roadmap standaarden

Doelen:

- Ondersteuning bedrijfsbureau: secretariaat en financiën

huidig niveau

- Ondersteuning bedrijfsbureau: secretariaat en financiën

projectfinanciering

- (nader te bepalen)

Doelen:


- Ondersteuning bedrijfsbureau: secretariaat en financiën

huidig niveau

- Ondersteuning bedrijfsbureau: secretariaat en financiën

projectfinanciering

- (nader te bepalen)



Hier ook de link naar de online versie.

Met onze meerjarenvisie en -strategie 2020-2023 werken we toe naar een veilige, duurzame gebouwde omgeving op basis van een open informatiespeelveld. Het meerjarenprogramma van het BIM Locket is opgehangen aan drie speerpunten: Adoptie, Kennis en Cultuur, Palet open standaarden en bijdrage Digiteam. Belangrijke ontwikkelingen zijn de ISO 19650 – een belangrijke richtlijn voor BIM-implementatie die per 2021 vanuit Europa verplicht wordt via CEN – en de wet Kwaliteitsborging in de Bouw, die een impuls kan geven aan digitale gebouwdossiers.

DigiDealGO en Organisatieontwikkeling

BIM Locket nam in 2018 initiatief voor de Digideal, als opvolging van de paneldiscussie van de daaraan voorafgaande Kennisdag. In april 2019 is de DigidealGO getekend door 37 partijen, waaronder het BIM Locket. Een belangrijke mijlpaal! Het jaar 2019 is tevens het jaar waarin de DigiDealGO uit de startblokken is gekomen en het Digiteam zijn rol is gaan invullen. BIM Locket leverde hieraan op verschillende manieren ondersteuning.

De subsidie Digideal 2018 is in de eerste helft van 2019 succesvol verantwoord en vastgesteld. Om de DigidealGO te helpen van start te komen, werd een plan van aanpak opgesteld en vervolgsubsidie aangevraagd en toegekend in september 2019.

In vervolg op de Intentieverklaring uit 2018 heeft het bestuur BIM Locket intensief discussie gevoerd met BIR en Kerncoalitie over de governance en de rol van het BIM Locket daarin. Per einde 2019 was deze nog in ontwikkeling, om in 2020 afgerond te worden. Onduidelijkheden over governance en taakverdeling rondom de DigiDealGO zorgden in 2019 voor extra druk op het bureau. In december werd een aparte procuratie verleend aan de voorzitter Digiteam vanuit het bestuur.

3. Cluster Voorlichting en Adoptie

In 2019 is een korte strategische verkenning uitgevoerd met adviseurs van Common Eye voor versterking van de identiteit van het BIM Locket. De uitkomst hiervan is om het BIM Locket nog sterker als netwerkorganisatie te profileren en het inhoudelijk eigenaarschap nog verder in het netwerk te beleggen.

Er vond versterking van het BIM-en-gemeentennetwerk plaats via een conferentie bij de gemeente Den Bosch met 110 deelnemers in samenwerking met de VNG. Deelnemers uit gemeenten en regionale samenwerkingsverbanden discussieerden samen over resultaten van projecten (de Routekaart BIM voor gemeenten en Samen werken met BIM).

De uitverkochte BIM Locket D-Day (voorheen Kennisdag) in het Amsterdamse BIM Huis was een zeer groot succes en gaf een volgende impuls aan het samen durven en doen. Dit met betrokkenheid van veel jonge mensen, waaronder de groep innovatoren en pioniers uit de markt die zich onder de naam Bouwdelta als organische beweging hebben verenigd, en die ontstond naar aanleiding van de BIM Locket Kennisdag van 2018. De DigiDare award werd dit jaar gelanceerd samen met Duurzaam Gebouwd, en leverde een flink aantal inspirerende korte filmpjes op van inzenders die laten zien hoe zij in de praktijk de digitale transformatie aanpakken. De dialoogtafelbijeenkomsten trokken zo'n 40 à 45 bezoekers per keer en hadden dit jaar vooral B&U onderwerpen, zoals het thema universitair vastgoed dat werd ingevuld door TU Delft en Kuijpers. Natuurlijk waren we weer aanwezig op de BIM praktijkdag en overige relevante congressen, zoals Bits, Bricks & Behaviour en de BIM kennisdag provincies.

Door onvoorziene omstandigheden is de vernieuwing van de website uitgesteld tot begin 2020. Vanzelfsprekend wordt steeds meer gebruik gemaakt van social media, maar ook de inzet van e-mail – bijvoorbeeld voor de nieuwsbrieven – blijft van belang.

Het BIM Locket staat voor een sterk netwerk waar ongeveer iedereen die ertoe doet in de BIM-wereld bij betrokken is. Met ruim 2000 betrokkenen, waarvan ca. 300 in de uitvoering, en bijna 10.000 bezoekers per jaar virtueel. Het BIM Locket is geslaagd in het op gang brengen van deze beweging en zich te ontwikkelen van clubhuis open standaarden tot netwerkorganisatie voor digitaal samenwerken.

Verder vindt regelmatig afstemming plaats m.b.t. nationale Digitaliseringsprogramma DigiDealGO. In het DigiDealGO programma wordt het thema Cultuur getrokken door het BIM Locket.

4. Cluster Gezamenlijk Beheer

Doel van het cluster gezamenlijk beheer voor 2019 was om via een groepspad verder vorm te geven aan gebruikersgerichte beheerorganisaties. Hiervoor is gewerkt aan het implementeren en verbeteren van een meer gebruikersgericht beheer van standaarden, door een verdere professionalisering van de beheersorganisaties. Dit is belangrijk voor het waarborgen voor gebruikers en stakeholders van een transparant beheerproces met voldoende invloed door gebruikers en besluiten in collectiviteit. De in 2018 gelanceerde Beheerrichtlijn vormt hierbij het kader.

Op dinsdag 18 juni 2019 vond de 4de BIM Locket Beheerdersdag plaats op De Bouwcampus in Delft, een combinatie van een inhoudelijke en netwerkbijeenkomst. De deelnemers hebben met de toekomstbril die trendwatcher Tony Bosman heeft gegeven gekeken naar de koers die het BIM Locket heeft uitgezet. Dit leverde opnieuw goede adviezen op om in de koers rekening mee te houden. Deze adviezen zijn in een informele bijeenkomst met de leden van het bestuur besproken en bediscussieerd. Punten die hierin naar voren kwamen waren onder meer: het meer vanuit use-cases invulling geven aan beheer standaarden en behoefte aan versterking op het gebied van communicatie en internationale samenwerking. Een bijeenkomst die navolging verdient, vond iedereen.

Vorbereidingen werden getroffen voor de Nationale BIM Monitor en een onderzoek naar de toepasbaarheid van de Creative Commons Licenties voor de BIM open Standaarden.

5. Cluster (Inter)nationale Aansluiting

De missie van het cluster is te bevorderen dat de Nederlandse open BIM standaarden in onderlinge samenhang doorgroeien tot een 'ecosysteem' van standaarden, dat het digitale ontwerp-, bouw- en beheerproces optimaal faciliteert. Dat betreft primair de standaarden die BIM Locket zelf in beheer heeft, maar de afstemming met 'partnerstandaarden' die worden beheerd door partnerorganisaties als Ketenstandaard Bouw & Installatie, Geonovum en buildingSMART, is net zo belangrijk. Daarnaast is de afstemming met internationale ontwikkelingen cruciaal. De bouw is in toenemende mate een internationale business. Voor standaardisatie geldt daarom het adagium "Internationaal, tenzij ...". Beleidsmatige afstemming vindt voor een belangrijk deel plaats in de Programmacommissie.

In 2019 zijn op verschillende fronten belangrijke stappen gezet in de ontwikkeling van het bedoelde ecosysteem. Stip op de horizon is het werken met 'Digital Twins', digitale tweelingen van de fysieke bouwwerken. In het kader van een versnellingsproject van DigiDealGO heeft het cluster een analyse gemaakt van welke typen standaarden daarvoor nodig zijn, welke standaarden internationaal en nationaal al beschikbaar zijn of komen en hoe die standaarden zich tot elkaar verhouden. De analyse vormt de input voor de ontwikkeling van de 'Roadmap standaarden', waarvoor in 2019 een nieuw voorstel is ingediend bij DigiDealGO. Op basis van de inventarisatie van relevante internationale en nationale standaarden is een update gemaakt van de "Atlas van open BIM Standaarden". Analyse en Atlas zijn gepubliceerd op de website van BIM Locket.

Ook belangrijk is de samenwerking met NEN op het gebied van (semantische) gegevensmodellering. BIM Locket vervult het voorzitterschap van de NEN-commissie 351225 "Regels voor informatiemodellering van de gebouwde omgeving", die werkt aan een update van NEN 2660 met dezelfde titel. In een gezamenlijke werkgroep van BIM Locket en de NEN-commissies 351225 en 381184 "Informatie-integratie en interoperabiliteit" is voorts de NTA 8035 "Semantische gegevensmodellering in de gebouwde omgeving" ontwikkeld ¹. De Expertcommissies van COINS en CB-NL hebben belangrijke input en feedback geleverd voor de NTA. NEN 2660-1 en de NTA 8035 worden in 2020 gepubliceerd. Zij vormen belangrijke uitgangspunten voor de doorontwikkeling van Nederlandse BIM-standaarden tot een samenhangend ecosysteem.

Het cluster (Inter)nationale aansluiting heeft ook in 2019 actief geparticipeerd in de Europese normcommissie voor BIM, de CEN/TC 442. Zo wordt actief meegeschreven aan Europese richtlijnen

¹ De NTA 8035 is een uitwerking van afspraken uit NEN 2660 naar Linked Data.

en modellen voor het opstellen van *Exchange Information Requirements* (Informatie Leveringsspecificaties) en *BIM Execution Plan* (BIM Uitvoeringsplan). Deze richtlijnen zullen in 2020 hun weerslag krijgen in de Nederlandse equivalenten van deze documenten.

Een notitie over de organisatie en werkwijze van de CEN/TC 442 en een lijst van reeds gepubliceerde en te ontwikkelen Europese BIM-normen zijn gepubliceerd op de website van BIM Locket.

Het cluster (Inter)nationale aansluiting heeft in 2019 een inventarisatie en vergelijking gemaakt van 'standaard' Informatie Leveringsspecificaties (ILS) in de Nederlandse B&U-sector. Ruim 20 ILS-initiatieven werden bij het onderzoek betrokken. De rapportage, die op de website is gepubliceerd, werd zeer positief ontvangen in het netwerk. Dit is aanleiding voor de opzet van een nationaal programma voor de harmonisatie van ILS'en in Nederland. Het programma gaat in 2020 in uitvoering en wordt door BIM Locket gefaciliteerd. Van het programma, waarin belangrijke (overheids)opdrachtgevers het voortouw nemen, wordt een belangrijke *boost* voor de implementatie van BIM verwacht.

In opdracht van het Ministerie BZK is een workshop voorbereid en gehost rond de "Rol van de overheid bij de uitvoering van de DigiDealGO", samen met de partners BIM Locket. BZK is één van de ondertekenaars van de DigiDealGO. De workshop was bedoeld om met partners en programmacommissie/productmanagers van BIM Locket te brainstormen over hoe de overheid in haar verschillende rollen (regelgever/vergunningverlener, houder van brondata, opdrachtgever) kan bijdragen aan de versnelling van de digitalisering van de bouwsector en welke rol open BIM standaarden daarbij spelen. Dit leidde tot een prioritering in een aantal use-cases. De resultaten van de workshop, die werd gefaciliteerd door Staf Depla, zijn input voor beleidsvorming binnen en tussen de betrokken directoraten van het ministerie.

6. Beheerprogramma

CB-NL

In 2019 zijn verschillende werkzaamheden uitgevoerd door experts. In 2018 is een grote 'verbouwing' van de inhoud van CB-NL uitgevoerd: versie 2.0 met een modulaire opbouw. Als vervolg daarop zijn in 2019 diverse werkzaamheden uitgevoerd om een en ander beter te laten functioneren en de databases verder op te schonen en te vereenvoudigen. De wiki-omgeving (was niet meer leesbaar) is hersteld als gesloten omgeving, dus als naslagdocumentatie voor de opbouw van CB-NL. Verder zijn diverse kleinere onjuistheden aangepast en wijzigingen doorgevoerd door de modelleur en is een aanvulling op de mapping van GWSW gemaakt. Dit alles op aangeven van de beheerder. Dit heeft geleid tot de publicatie van release 2.1 per 1 juni 2019.

Er is een extra grafische weergave van de inhoud van CB-NL gerealiseerd via een link naar connecteddata.nl/cbnl. Hier kan de gehele boomstructuur van CB-NL worden gevolgd en weergegeven in aanvulling op de viewer van CB-NL.

De leden van de Beheercommissie zijn op diverse fronten actief als ambassadeur van CB-NL en haar gedachtengoed. Dat is gedaan via contacten met bedrijven, netwerkpartners en bSDD/bSI en via overleg met de werkgroep CB'23 voor circulair bouwen. Verder zijn enkele gebruikers geholpen die via de helpdesk van het BIM-loket vragen hadden gesteld over de inhoud van CB-NL.

Wat betreft de internationale aansluiting van CB-NL bij bSDD (bSI) zijn de eerste kleine stappen gezet.

In het algemeen geldt dat er geen budget is voor ontwikkelingen, en dat is een groot probleem voor een standaard die nog steeds in ontwikkeling is. Dat betreft zowel de doorontwikkeling, als de 'gereedschappen' om met CB-NL te gaan werken. Het voorstel OTL-GWW voor opdrachtgevers, dat is ingediend voor financiering vanuit de DigiDealGO, is niet gehonoreerd.

VISI

In 2019 heeft een derde softwareleverancier een certificering gehaald voor VISI, waarbij ook aandachtspunten voor de standaard naar voren zijn gekomen. Zowel de gebruikerscommissie als de beheercommissie heeft daarop nagedacht over de beoogde doelen van VISI, de gebruikte technieken en de wijze van certificeren. In 2020 wordt dit vervolgd in de Werkgroep Benchmarking standaarden van de programmacommissie.

NLCS

In 2019 is het beheren van de standaard minder persoonsafhankelijk gemaakt door de processen en de bijbehorende handleidingen vast te leggen. Sinds de opname van de NLCS als verplichte open standaard door Forum Standaardisatie is er een nieuwe softwareleverancier aangesloten. Dit is ook terug te zien in het gebruik van de NLCS, in samenwerking met de softwareleveranciers hebben we nu zicht op ca. 800 partijen die gebruik maken van de NLCS. Om met de gebruikers in contact te komen is de NLCS vertegenwoordigd op de TMC Winterschool en wordt het eerste gebruikersevent voorbereid.

Door de betrokken experts is een kwaliteitsslag gemaakt op de bibliotheken en wordt de samenhang tussen 2D en 3D CAD en de integratie tussen CAD / GIS verkend. Dit dient als opmaat naar een workflow waarbij NLCS verbonden wordt met de ontwikkelingen van diverse OTL'en (of InformatieModellen) en ILS'en.

Er zijn stappen gezet voor doorontwikkeling met een netwerk rond stedelijk spoor en met netbeheerders, die in 2020 hun vervolg zullen krijgen.

NL/SfB

Update NL/SfB Tabel 1

De inspanningen van de beheerorganisatie NL/SfB van het BIM Loket heeft zich in 2019 op twee zaken gericht. Enerzijds is tijd gestoken in de strategische bepaling van de rol van classificaties in de sector en de wijze waarop NL/SfB nu en in de toekomst daar een rol in kan spelen. Daarnaast heeft de expertcommissie met focus op installatietechniek zich gebogen over een update voor werktuigbouwkundige en elektrotechnische installaties. Dit heeft geleid tot een update van de hoofdstukken 5 en 6. Deze update is in gang gezet op verzoek van veel marktpartijen, ondersteund vanuit onder andere Techniek Nederland en Stichting STABU. Na ongeveer 18 maanden ontwikkeling en consultatierondes is eind 2019 de update relatief stil gepubliceerd. Een grote wijziging in deze update bestaat uit het samenvoegen van de hoofdstukken "warmteopwekking" en "warmtedistributie" tot het hoofdstuk "verwarming". Hiermee loopt het weer in de pas met "koeling" en "luchtbehandeling". Verder zijn er meerdere toevoegingen gedaan om te voldoen aan de wens tot aansluiting op de moderne technische mogelijkheden die de afgelopen jaren binnen de installatietechniek zijn ontwikkeld.

Daarnaast is vastgesteld dat er ook bouwkundig aanpassingen gewenst zijn. Dit wordt in de loop van 2020 opgepakt. Gezien de diepte waarin de NL/SfB is doorgevoerd in de sector is het van belang zorgvuldig te werk te gaan met aanpassingen. De beheerorganisatie van NL/SfB is zich hier van bewust en zoekt daarom naar mogelijkheden zoveel mogelijk invloed van de markt mee te nemen in de ontwikkelingen.

Beheer NL/SfB structureren

Vanaf het 4^e kwartaal 2019 is gestart met het opstellen van een nieuw Jaarplan, waarin een splitsing is gemaakt tussen de Beheeractiviteiten en Gebruikersgroepen die zich gedragen als Projectgroepen rondom een te behandelen onderwerp. Hiermee verwachten wij gedurende 2020 slagvaardiger, transparanter en daadkrachtiger te kunnen werken aan het verbeteren van zowel de standaard zelf, alsmede het gebruik ervan.

GB CAS

GB-CAS is een 2D CAD-standaard die nog wordt toegepast voor revisietekening voor gebouwen waarvan het bestaande tekeningwerk is opgebouwd conform deze standaard. Dit is onder andere het geval voor gebouwen van Rijksvastgoedbedrijf. Om deze reden blijft GB-CAS beschikbaar als 2D tekeningstandaard voor de B&U-sector, maar is er geen sprake van doorontwikkeling.

COINS

In 2019 is COINS 2.0 in gebruik bij Rijkswaterstaat en Gelderland. Internationaal wordt COINS 2.0 gebruikt als inspiratiebron voor een nieuwe standaard. Binnenkort wordt deze gepubliceerd als ISO 21597, part 1. Vanaf eind 2019 is de "COINS 3.0 community" gestart, waarbij gebruikers doelgericht hun informatiebehoefte bepalen en daarbij de meest geschikte methode voor uitwisseling van die informatie kiezen. De drie onderwerpen voor 2020 zijn gekozen: ICDD, areaalgegevens uitwisselen en contract als data.

Nationaal Model BIM Protocol en Uitvoeringsplan

De Nationale Modellen voorzien in een duidelijke behoefte en helpen veel mensen op weg bij het maken van de juiste samenwerkingsafspraken in BIM-projecten. Ervaringen met het werk in WGo3 van de CEN/TC 442 leren bovendien dat de modellen in internationaal perspectief van relatief hoog niveau zijn. Dat leidt ertoe dat we een relatief grote inbreng hebben bij de ontwikkeling van de Europese templates voor zowel de Employer Information Requirements (EIR) als het BIM Execution Plan (BEP). Omgekeerd profiteren wij van aanvullende kennis en inzichten die in andere Europese 19 landen zijn opgedaan. In 2019 lag de nadruk dan ook op doorontwikkeling van (in de eerste plaats) het Model BIM Uitvoeringsplan in wisselwerking met de Europese BEP-template. Zodra het concept Europese template voor het "BIM Execution Plan" gereed is, zullen vrij ingrijpende aanpassingen moeten worden gedaan aan het Nationaal Model BIM Uitvoeringsplan. Hierbij worden ook praktijkervaringen en -inzichten meegenomen, die door een werkgroep van de Bouwdelta zijn verzameld en gestructureerd. Dit is voorzien in 2020.

BIM Basis ILS

In 2019 zijn de verschillende commissies doorgegaan met de koers die in 2018 is ingezet. Het aantal aangesloten partijen is de 400 gepasseerd. De beheercommissie is aan de slag gegaan met een Plan van Aanpak om te komen tot een versie 2 van de BIM Basis ILS. De expertcommissie heeft een enquête gehouden over het gebruik en wenselijke verbeteringen onder de gebruikers. Verder is er een analyse per onderwerp gemaakt als voorbereiding op een versie 2. De toepassingscommissie is bezig geweest met het updaten, vernieuwen en aanvullen van handleidingen en toelichtingen. Daarnaast zijn er maar liefst 10 nieuwe talen verschenen van de BIM Basis ILS (!). Verder is er een actieve bijdrage geleverd vanuit de beheerorganisatie bij verschillende BIM ontwikkelingen in Nederland. Een voorbeeld hiervan is het initiatief om een equivalent te maken voor de infrasector, namelijk de *BIM Basis ILS Infra*. Daarnaast was de spin-off ILS Ontwerp & Engineering met een Pressure Cooker sessie met ca 100 personen uit het netwerk een succes.

2020 wordt een spannend jaar. Na de voorbereidingen in 2019 voor een proces richting een BIM basis ILS versie 2, wordt 2020 het jaar waarin het moet gaan gebeuren. Er is een strak proces ingericht met een ambitieus doel. We hebben tot doel om de BIM Basis ILS voor een nog breder publiek goed toepasbaar te laten zijn, nieuwe inzichten erin te verwerken en de BIM Basis ILS aan te scherpen op de essentie.

NLRS

In 2018 werd de NLRS door het Forum Standaardisatie erkend als aanbevolen open standaard. Het Forum Standaardisatie is een overheidsinitiatief om open ICT-standaarden te toetsen en het gebruik van open standaarden te stimuleren. De erkenning van de NLRS als open standaard helpt bij toepassing ervan in BIM-projecten waarbij gebruik wordt gemaakt van Autodesk Revit. De NLRS zorgt in deze BIM-projecten voor standaardisering en een uniforme uitwisseling van informatie. Het maakt communicatie op basis van andere open standaarden zoals IFC eenvoudiger, en draagt daarmee bij aan adoptie van open standaarden. Na deze erkenning kan de NLRS worden voorgeschreven bij uitvoering van overheids- en semi-overheidsprojecten. De NLRS is als partnerstandaard in 2019 opgenomen door het BIM Loket.

7. Financiën

Met de toetreding van de Politie en van het Ministerie van Binnenlandse Zaken en Koninkrijksrelaties als vaste financiers in 2019 is het financiële draagvlak aanmerkelijk versterkt.

De hieronder getoonde balans en resultatenrekening zijn overgenomen uit de door het bestuur vastgestelde jaarrekening 2019. Niet opgenomen in de jaarrekening is de in kind inbreng dat wordt geschat op bijna EUR 4Mio. Deze inbreng staat voor de inspanning die door de partijen uit het netwerk van het BIM Loket wordt geleverd. Deze partners vormen inmiddels een groeiende groep van ruim 280 professionals. Deze inbreng is van cruciaal belang voor BIM Loket.

Balans per 31 december 2019

	31 december 2019		31 december 2018	
	€	€	€	€
ACTIVA				
Vaste activa				
<i>Materiële vaste activa</i>				
Inventaris	<u>3.380</u>	3.380	<u>4.714</u>	4.714
Vlottende activa				
<i>Vorderingen</i>				
Handelsdebiteuren	12.675		9.263	
Belastingen en premies sociale verzekeringen	58.502		101.913	
Overige vorderingen	<u>4.976</u>		<u>1.254</u>	
		76.153		112.430
<i>Liquide middelen</i>		706.868		332.350
Totaal activazijde		<u><u>786.401</u></u>		<u><u>449.494</u></u>

PASSIVA	31 december 2019		31 december 2018	
	€	€	€	€
Eigen vermogen				
Bestemmingsreserve continuïteit	-		-	
Bestemmingsreserve NLCS	25.813		22.693	
Overige reserves	<u>21.181</u>		<u>-13.161</u>	
		46.994		9.532
Kortlopende schulden				
Handelscrediteuren	186.816		184.756	
Vooruitontvangen bijdragen	-		110.000	
Belastingen en premies sociale verzekeringen	8.788		-	
Overige schulden en overlopende passiva	<u>543.803</u>		<u>145.206</u>	
		739.407		439.962
Totaal passivazijde		<u><u>786.401</u></u>		<u><u>449.494</u></u>

Winst- en verliesrekening over 2019

	2019		2018	
	€	€	€	€
Netto-omzet		1.396.423		1.485.465
Inkoopwaarde van de omzet		<u>609.291</u>		<u>837.663</u>
Bruto bedrijfsresultaat		787.132		647.802
Bureaupersoneel	668.547		580.070	
Overige personeelskosten	7.105		13.304	
Afschrijvingen materiële vaste activa	3.376		5.536	
Huisvestingskosten	38.884		27.055	
Verkoopkosten	302		508	
Kantoorkosten	18.366		15.452	
Algemene kosten	10.832		12.217	
Doorbelaste algemene kosten aan clusters en beheer	<u>-6.834</u>		<u>-</u>	
Som der kosten		740.578		654.142
Bedrijfsresultaat		<u>46.554</u>		<u>-6.340</u>
Rentelasten en soortgelijke kosten	<u>-303</u>		<u>-193</u>	
Som der financiële baten en lasten		-303		-193
Resultaat voor belastingen		<u>46.251</u>		<u>-6.533</u>
Belastingen		<u>-8.788</u>		<u>-</u>
Resultaat na belastingen		<u><u>37.463</u></u>		<u><u>-6.533</u></u>
Bstemming van het exploitatieresultaat				
Mutatie bestemmingsreserve continuïteit		-		-
Mutatie bestemmingsreserve NLCS		3.120		15.236
Toevoeging algemene reserve		<u>34.343</u>		<u>-21.769</u>

8. Bijlage: samenstelling organisatie per 31 december 2019

Bestuur BIM Loket

Joseph Kuling (BIR/BDR), voorzitter
Jan Al (namens markt), penningmeester
Maaike Beerepoot (opdrachtgevers GWW)
Rudi Roijackers (BIR/BDR)
Peter Luske (opdrachtgevers B&U)

Partners:

building SMART Benelux	Menno de Jonge
CROW	Pieter Litjens
Geonovum	Rob van de Velde
Ketenstandaard Bouw en Techniek / Stabu	Rien Wabeke
NLRS	Mark Wieringa

Programmacommissie:

VISI	Ronald Zandbergen
COINS	Niels Reyngoud
NLCS	Leo Nieuwenhuizen
BIM Basis ILS	Jeffrey Truijens
NL/SfB	Erik van 't Hof
Etim/sales	Luuk d'Hooghe
IMGEO/CityGML	Friso Penninga
IFC	Alex Worp
Voorlichting & Adoptie	Jacqueline Meerkerk (voorzitter)
Gezamenlijk Beheer	Jan-Pieter Eelants (programmamanager)
Internationale Aansluiting	Dik Spekkink (programmamanager)

In-kind beheerorganisatie:

Ons belangrijkste kapitaal zijn de mensen die in de verschillende commissies zitting hebben en die in-kind bijdragen leveren aan onze gezamenlijke doelstelling. Er zijn ruim 280 mensen actief in dit

netwerk, vanuit de diverse stakeholders, kennisinstellingen en leveranciers. Dit netwerk groeit voortdurend, zowel vanuit het netwerk rond de open BIM standaarden als de werkgroepen en klankbordgroepen rond de clusters, waaronder de Bouwdelta groep.

Bureau:

Jacqueline Meerkerk	directeur, tevens programmamanager Voorlichting en Adoptie (JM Management B.V.)
Jan-Pieter Eelants	programmamanager Gezamenlijk Beheer (CROW)
Dik Spekkink	programmamanager Internationale Aansluiting (Spekkink C&R)
Alex Worp	medewerker Internationale Aansluiting
Hans Roeland Poolman	hoofd bedrijfsbureau (High Quality)
Wichard den Hollander	projectsecretaris (Kadaster)
Marco Verschoor	communicatieadviseur (Marco Verschoor CommunicatieAdvies)
Yvonne van Zanten	secretariaat (Intrim)
Amanda Vreedenburgh	secretariaat (Intrim)

Voorzitter Digiteam:

Richard Tieskens	voorzitter Digiteam (RVB)
------------------	---------------------------

Bestuur BIM Loket rooster van aftreden stand per 31 december 2019:

Naam	Zetel namens	Aangetreden	Aftredend	herbenoemd
Joseph Kuling, voorzitter	BIR/BDR	Aangetreden per 22-12-2017	22-12-2020	
Jan Al, penningmeester	Markt	aangetreden per 22-dec-2017	22-12-2020	
Maaïke Beerepoot	Opdrachtgevers GWW	aangetreden per 1-jun-2018	22-12-2020	
Rudi Roijackers	BIR/BDR	aangetreden per 30-apr-2018	22-12-2020	
Peter Luske	Opdrachtgevers B&U	aangetreden per 9 juli 2019 (restant rooster van aftreden van Richard Leurs)	22-12-2020	