

Rens Boone en Marthe Veenis over de Nederlandse CAD Standaard

Movares ziet brede toekomst voor NLCS

Een brede glimlach. Daarmee beantwoorden Rens Boone en Marthe Veenis de vraag of ze toekomst zien in de NLCS. Daarna volgt een volmondig 'ja', want Veenis en Boone (beiden werkzaam bij Movares) zijn binnen Movares katrekkers van de brede implementatie van de Nederlandse CAD Standaard. "Het is toch logisch dat we allemaal dezelfde taal spreken?"



Aydemir Çetin (Movares) en Jacqueline Meerkerk (BIM Loket)

| Foto Nadine van den Berg

Ted Gijssel

Boone studeerde in 2015 af aan de Hogeschool van Amsterdam. "Daar werkten we al met de NLCS", vertelt hij. "Ik heb zelfs nog les gehad van Richard de Nier, een van de grondleggers van de NLCS. Voor mij was het dus altijd al de standaard."

Het grote voordeel? De wegontwerper noemt er twee. "Ten eerste dat de NLCS een zeer uitgebreide tekenstandaard is. En ten tweede dat je niet meer hoeft te bedenken hoe je je tekening zó kunt vormgeven, dat een ander 'm begrijpt. Je hebt een helder kader waarin je niet hoeft na te denken over de opbouw van je tekening. Daardoor kun je je volledig richten op wat dit vak zo leuk maakt: ontwerpen, jouw technische werkelijkheid een plek geven in de wereld om je heen!"

Bredere horizon

Veenis is het eens met de woorden van haar collega. Sterker nog: namens Movares en het BIM Loket (de beheerder van de NLCS) is ze projectmanager van twee NLCS-projecten. Veenis: "Waar de NLCS nu nog vooral de standaard is voor de GWW-sector, zoeken we uitbreiding naar andere sectoren. Eén ervan is het stedelijk spoor, een sector die het belang van NLCS-toepassing onderkent. Zo is er een convenant ondertekend door de Amsterdamse stadsvervoerders GVB en Metro en Tram, het Rotterdamse RET, HTM Den Haag en het BIM Loket. Samen onderzoeken we uitbreiding van de NLCS, onder andere via nieuwe objecten voor de ontwikkeling en het beheer van stedelijk spoor."

De motivatie daarvoor is identiek aan de beweegredenen die GWW-partijen hebben, aldus de adviseur systeemin-tegratie: "Uniformiteit in het tekenwerk,

overdraagbaarheid en minder gepuzzel. Dankzij de heldere structuur krijg je eenduidige tekeningen. Daardoor bespaar je veel tijd en geld, én je voorkomt misverstanden."

Ketensamenwerking in netbeheer

Het tweede project waarbij Veenis als manager optreedt, is het streven naar ketensamenwerking en eenduidigheid in het netbeheer. "Ook hierin streven we naar standaarden", aldus Veenis, "maar dan voor de ondergrondse infrastructuur. Bijvoorbeeld in het Informatiemodel Kabels en Leidingen, het Presentatiemodel Kabels en Leidingen en het Digitaal Samenwerking Platform. We verkennen nu de behoeftes en werken aan een eerste plan van aanpak. Hierin kan de NLCS een belangrijke rol spelen."

Veenis noemt hierbij nadrukkelijk de naam van Movares-collega Aydemir Çetin, senior adviseur van Movares en

"UNIFORMITEIT IN HET TEKENWERK, ERDRAAGBAARHEID EN MINDER GEPUZZEL"

Minder dubbel werk

Om goed conform de NLCS te kunnen werken, werkt Movares met de InfraCAD software van CAD Accent, tegenwoordig onderdeel van Arkance Systems. Boone: "Een fijne tool, met een 'passieve invloed' op je tekenwerk. Objecten, pijlen, maatvoeringen... alles is voorgedefinieerd. En wil ik van een verharding zowel de arcering als de lijnstijl in het juiste formaat tekenen, dan kan ik ze via InfraCAD gewoon tegelijk selecteren. Het programma zorgt ervoor dat alle aanpassingen automatisch in de goede laag terecht komen."

Boone vindt het een fijn idee dat het eindresultaat een tekening is die iedereen kan lezen. Hij vervolgt: "In het verleden had ieder bedrijf een eigen tekenstandaard en waren partijen veel tijd kwijt met het interpreteren van tekeningen. Dankzij de NLCS ligt die periode achter ons."

Veenis vult aan: "Als adviseur systeemin-tegratie is het heel leuk om de ontwikkeling van de NLCS mede vorm te geven. Hiermee zorgen we ervoor dat het voor iedereen gemakkelijker wordt om samen te werken en kosten te besparen."

Dus niet alleen: 'In welke laag zet ik mijn lijn?', maar ook: 'Hoe noem ik mijn model?'"

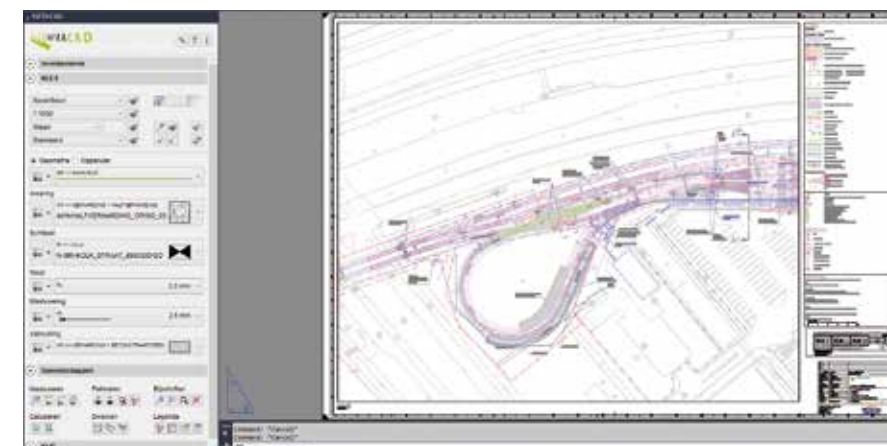
Als voorbeeld geeft hij de heldere filosofie van hoe je MX-modellen opbouwt. "Een MX-as heeft maximaal vier karakters, dus je wordt gedwongen om helder te zijn. In een programma als Civil3D ben je onbeperkt in het bepalen van je naam, waardoor iedereen anders werkt. Natuurlijk, tekenvrijheid is een groot goed. Maar afspraken maken binnen een bepaald framework kunnen het 3D-tekenwerk nog uniformer maken. Vandaag de dag is de NLCS een fijne standaard die voor veel duidelijkheid zorgt, maar nog lang niet zijn maximale potentie heeft benut. We kijken uit naar de toekomst!"

NLCS

De NLCS (Nederlandse CAD-Standaard) is een uniforme tekenstandaard voor de grond-, weg- en waterbouw. De informatie in een NLCS-tekening is eenduidig, compleet én helder gestructureerd. Daardoor kunnen tekeningen eenvoudig uitgewisseld worden, is de kans op fouten kleiner en kan de hele GWW-keten besparen op kosten. De NLCS is een BIM level 1-standaard en wordt beheerd door het BIM Loket.

Toekomstige ontwikkeling

Toch is er nog genoeg werk te verzetten. De NLCS zou bijvoorbeeld veel breder ingezet kunnen worden, aldus Boone. "De NLCS kan bijvoorbeeld prima structuur bieden aan een eenduidige methode voor het opbouwen van 3D-modellen."



NLCS-ontwerp van project Uitbreiding IJtramstalling door Movares. Project is uitgevoerd door Dura Vermeer i.o.v. Gemeente Amsterdam

Over Movares

Movares adviseurs & ingenieurs is gespecialiseerd in advies en ontwerp op het gebied van infrastructuur en mobiliteit. Het hoofdkantoor van Movares staat in Utrecht. Daarnaast heeft het bedrijf regiokantoren in Eindhoven, Arnhem, Rotterdam en Amsterdam. Er werken circa 1.000 medewerkers. Bijzonder zijn de eigendomsverhoudingen: ruim 70 procent van de Movares-aandelen is in bezit van de medewerkers zelf.