

BEHEER OPEN BIM STANDAARDEN

Versie: 0.8

Datum: 2 maart 2018

Auteurs: Jan-Pieter Eelants



Gelicenseerd onder een Creative Commons BY-SA 4.0 licentie door BIM loket.

De volledige licentietekst is te lezen op <https://creativecommons.org/licenses/by-sa/4.0/>

BIM Locket is het centrale informatie- en regiepunt rond open BIM-standaarden in Nederland, van voor en door de sector. BIM Locket stelt partijen in staat tot goede samenwerking in het digitale bouw-, beheer- en gebruiksproces. Dat leidt tot beter, efficiënter, economisch voordeliger en sneller bouwen.

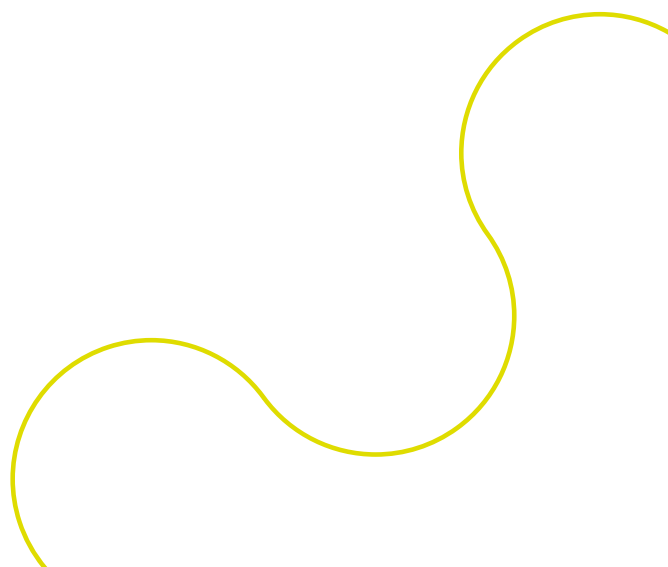
BIM Locket is een samenwerking van de BouwInformatieRaad met de kennisorganisaties buildingSMART Benelux, CROW, Geonovum, Ketenstandaard Bouw en Installatie en STABU, ondersteund door een bureau op de Bouwcampus in Delft. Het (virtuele) kennisplatform BIM Locket omvat ruim 200 betrokken personen uit de sector die actief zijn in beheer en coördinatie.

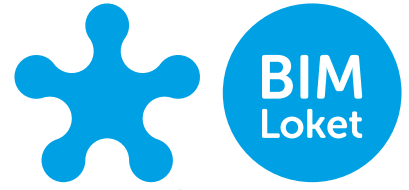
Doelstelling van het BIM Locket is het stimuleren van de implementatie van BIM voor de Nederlandse bouwsector door:

- a) Het gezamenlijke beheer van open BIM-standaarden in Nederland
 - b) Het gebruik van open BIM-standaarden te bevorderen
 - c) Het vanuit een centraal punt voorlichten van de gebruikers over open BIM-standaarden
 - d) Het verbinden van (bestaande) kennisorganisaties die zich bezighouden met open BIM-standaarden
 - e) Het coördineren en versterken van de (inter)nationale aansluiting alsmede het verrichten van alle verdere handelingen, die met het vorenstaande in de ruimste zin verband houden of daartoe bevorderlijk kunnen zijn.
- 

Inhoudsopgave

1. Inleiding	4
2. Open BIM standaarden	5
2.1 Strategie	5
2.2 Ambitie en stip aan de horizon	6
2.3 Visie	6
2.4 Governance	7
2.5 Zorgvuldig en transparant beheerproces	9
2.6 Beheercyclus en scope van een release	9
2.7 Planning en rapportage	10
2.8 Klachtenafhandeling	10
2.9 Merkenstrategie	10
2.10 Bescherming	10
2.11 Financieringsmodel open BIM standaarden	11
Bijlagen	13





1. Inleiding

Het BIM Loket beheert – samen met de betrokken kennisinstellingen - open BIM-standaarden conform de BOMOS richtlijnen. Zij faciliteert voor de standaarden die onder volledig beheer van het BIM Loket vallen een beheerorganisatie waar belangen ingebracht kunnen worden. Het waarborgt een zorgvuldig en transparant beheerproces met een open besluitvorming. De beheeractiviteiten zijn gericht op gebruikers die de BIM standaard een belangrijk hulpmiddel vinden om verder te komen met integrale samenwerking en ketenintegratie in de bouwsector.



*Gelicenseerd onder een Creative Commons BY-SA 4.0 licentie door BIM loket.
De volledige licentietekst is te lezen op <https://creativecommons.org/licenses/by-sa/4.0/>*

2. Open BIM standaarden

Het BIM Loket stimuleert de implementatie van BIM in de Nederlandse bouwsector, door het gebruik van open BIM-standaarden te bevorderen. Het BIM Loket is hét kennisplatform en centraal aanspreekpunt rond open BIM-standaarden in Nederland.

Het beheer van de open BIM-standaarden is bij het BIM Loket ondergebracht. Het BIM Loket verbindt de relevante kennisorganisaties in Nederland en coördineert en versterkt de onderlinge aansluiting, zowel nationaal als internationaal. In het BIM Loket werken de betrokken beheerorganisaties nauw samen. Het BIM Loket is een onafhankelijke stichting, zonder winstoogmerk. Het BIM Loket beheert samen met de kennisinstellingen CROW, STABU, buildingSMART Benelux, Geonovum en Ketenstandaard Bouw&Installatie 11 open BIM-standaarden voor de sector. Een aantal daarvan zijn onder volledig beheer van het BIM Loket, ook financieel. Dit betreft:

- Concepten Bibliotheek Nederland (CB-NL).
- Nederlandse CAD_Standandaard (NLCS)
- COINS
- VISI
- NL-Sfb
- GB-CAS

En daarnaast de volgende richtlijnen voor toepassing:

- Nat. Model BIM Protocol
- Nat. Model BIM Uitvoeringsplan
- BIM Basis Informatie Leveringsspecificatie (BIM Basis ILS)

Voor onze definitie van open standaarden is het beheer- en ontwikkelmodel voor open standaarden (BOMOS) van Forum Standaardisatie het uitgangspunt. Dit betekent kort gezegd: beheer door not-for-profitorganisatie, open besluitvormingsprocedure, afstand van intellectueel eigendom, publicatie van de standaard, specificatiedocument vrij of tegen nominale bijdrage beschikbaar, duurzame financiering, geen beperkingen rond hergebruik. BOMOS is ook een belangrijk uitgangspunt voor verdere invulling van het gezamenlijke beheer. Voor de richtlijnen is het uitgangspunt om het beheer op eenzelfde manier vorm te geven – al dan niet in een 'light'-versie.

2.1 Strategie

Het BIM Loket stimuleert de implementatie van BIM in de Nederlandse bouwsector, door het gebruik van open BIM-standaarden te bevorderen. Het BIM Loket is hét kennisplatform en centraal aanspreekpunt rond open BIM-standaarden in Nederland.

Het beheer van de open BIM-standaarden is bij het BIM Loket ondergebracht. Het BIM Loket verbindt de relevante kennisorganisaties in Nederland en coördineert en versterkt de onderlinge aansluiting, zowel nationaal als internationaal. In het BIM Loket werken de betrokken beheerorganisaties nauw samen. Het BIM Loket is een onafhankelijke stichting, zonder winstoogmerk.



Gelicenseerd onder een Creative Commons BY-SA 4.0 licentie door BIM Loket.

De volledige licentietekst is te lezen op <https://creativecommons.org/licenses/by-sa/4.0/>

2.2 Ambitie en stip aan de horizon

De huidige ambitie is om te sturing geven aan de totstandkoming van samenhangend palet open BIM standaarden, als krachtige uitvoeringsorganisatie voor coördinatie en beheer van open BIM-standaarden. Dit binnen de huidige financiële mogelijkheden vanuit de BIR en als enabler van integrale samenwerking van het digitale bouw-, beheer- en gebruiksproces.

Het lonkend perspectief voor 2021 is integrale samenwerking met behulp van naadloze informatisering: informatie die stroomt als water uit de kraan. Het streven vanuit de optiek van digitalisering en informatisering in de Bouwagenda is het inrichten van een gezamenlijke 'Digitale infrastructuur' die naadloos alle soorten bouwwerkinformatie verbindt; van versnipperde informatievoorziening met veel informatieverlies naar een Nationale Bouw Informatie Infrastructuur (NBII).

De stip aan de horizon voor het BIM Locket is daarmee: main moderator en kennisplatform van de BIM community, waarbij informatie door de bouwketen stroomt op basis van een samenhangend palet van open standaarden, met:

- bekendheid in het netwerk;
- een inspirerend netwerk;
- ~een verbonden en levend palet aan open BIM Standaarden;
- ~een duurzame, structurele financiering;
- 100% gebruik in de gebouwde omgeving over alle disciplines;
- volledige implementatie in alle relevante BIM software zonder vendor-lockin.

2.3 Visie

Om dit te kunnen zijn heeft het BIM loket de volgende rollen benoemd:

Regisseren: Regie op (inter)nationale aansluiting, ontwikkeling, voorlichting, adoptie, gezamenlijk beheer en onderwijs open BIM Standaarden voor Nederlandse bouwsector (met BIM Locket-partners)

- Faciliteren: van het beheer van standaarden die volledig in BIM Locket zijn opgenomen
- Stimuleren: vraagbaak/Kenniscentrum open BIM Standaarden, signaleren/initiatief voor wat ontbreekt, stimuleren van praktijktoepassing, agenderen van technisch naar bestuurlijk niveau
- Verbinden: tussen gebruik en beheer/ontwikkeling, en verbinder/mediator in het netwerk ('clubhuis').

Hiervoor heeft het BIM loket een aantal leidende principes en kernwaarden benoemd:

Leidende principes

- Groei van BIM bewustzijn & gebruik staat voorop
- Het BIM Locket is klantgericht
- Internationale aansluiting is een must
- Het BIM Locket zijn wij allemaal (van, voor en door de sector)

Kernwaarden

- Neutraal



Gelicenseerd onder een Creative Commons BY-SA 4.0 licentie door BIM loket.

De volledige licentietekst is te lezen op <https://creativecommons.org/licenses/by-sa/4.0/>

- Transparant (open, voorkomen van dubbel werk)
- Samen (synergie, kennisbasis versterken).

2.4 Governance

De governance van het beheer van een open standaard onder volledig beheer van het BIM Loket, bestaat uit een BeheerComissie, een ExpertCommissie en eventueel een GebruikersCommissie, ondersteund door een beheerder/productmanager.

De productmanager¹ vervult samen met de Beheercommissie een centrale rol in het beheer van een open BIM-standaard, door:

1. een open besluitvorming te faciliteren waarin alle belangen kunnen worden ingebracht;
2. een zorgvuldig en transparantie beheerproces te waarborgen door o.a. bijbehorende documentatie volgens common creative licentie beschikbaar te stellen;
3. voldoende contacten te onderhouden met gebruikers om de inbreng van wensen en behoeften waarborgen;
4. Het gebruik van de standaard te ondersteunen door o.a. desgevraagd als eerste aanspreekpunt vragen van gebruikers via de helpdesk te beantwoorden.

De Beheercommissie en de productmanager stellen samen het Specifiek Beheerplan (zie bijlage 5) van de open BIM standaard. Hierin staan specifieke elementen van de standaard verder uitgewerkt. Hierin staan eventueel ook afwijkingen op dit Generieke Beheerplan opgenomen.

Om de dialoog over belangen veilig te stellen faciliteert het BIM loket een overlegstructuur (zie figuur) waarin belangen niet door de individuele stakeholders worden uitgeoefend maar door het collectief van de sectorpartijen (zie bijlage 2). Iedereen kan in principe participeren in de beheerorganisatie van een open BIM standaard, zowel gebruikers als softwareleveranciers en ontwikkelaars. De beheerorganisatie is zelforganiserend en werkt samen conform het gestelde in bijlage 1: BIM Beheersorganisatie.

De commissieleden van de Beheerorganisaties doen afstand van het intellectueel eigendom van de elementen die zij in de standaard inbrengen. Hierbij tekenen zij bij installatie een Afstandverklaring Intellectueel Eigendom (zie bijlage 4).

De Expertcommissies en Gebruikerscommissies spelen een belangrijke, inhoudelijke rol bij de actualisering van de standaarden (zie bijlage 6). Inhoudelijk wordt (de scope van elke nieuwe release van) een Standaard vastgesteld door de Programmacommissie van het BIM Loket.

De output van de Expertcommissie bestaat uit zorgvuldig gedocumenteerde, technische aanpassingen/verbeteringen van de Standaard (eisen en/of richtlijnen; normatief dan wel informatief). Deze worden, net als alle documentatie van open BIM standaarden, vrij beschikbaar gesteld volgens creative commons licentie BY NC SA (zie bijlage 9). De nieuwe versie van de Standaard wordt door de

¹ Het BIM loket heeft voor iedere sleutel rol in de organisatie een profiel schets gemaakt. Deze staan in een apart document.

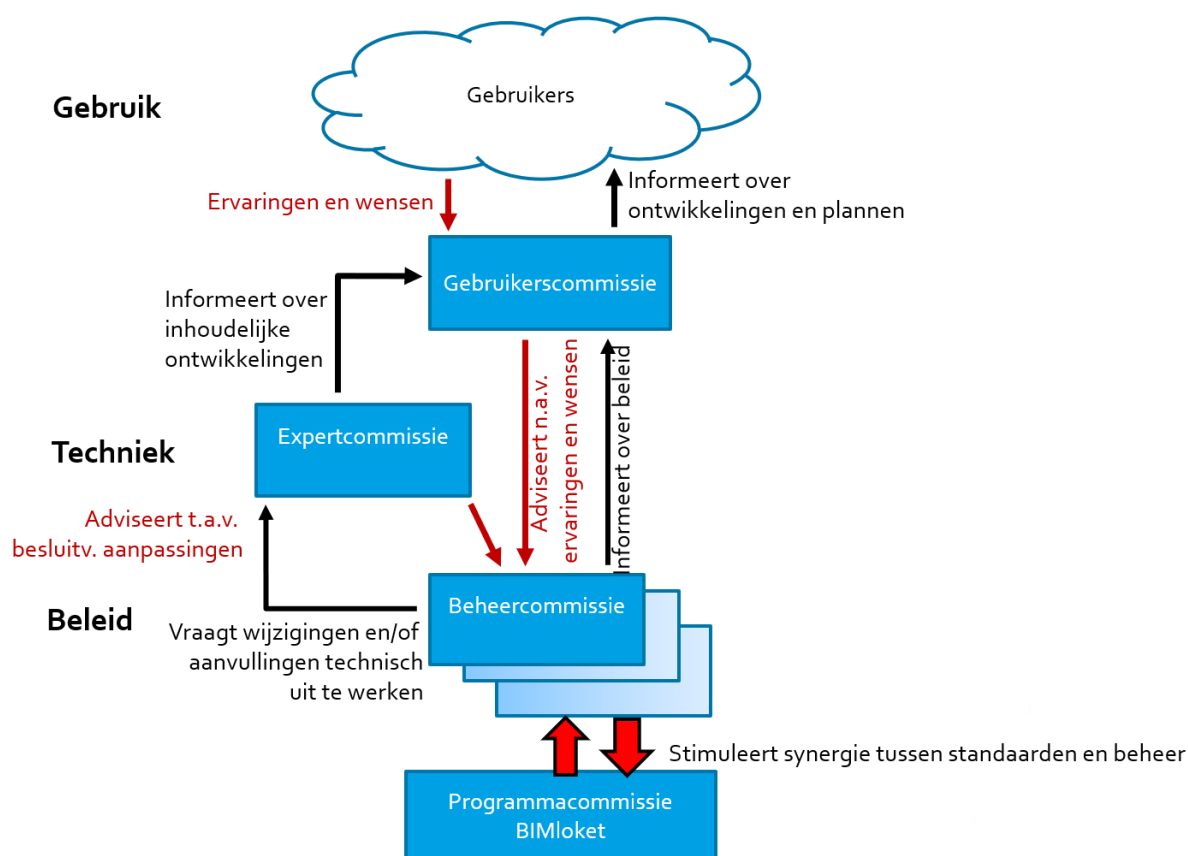


softwareleveranciers geïmplementeerd in hun software. De Gebruikerscommissie organiseert bijeenkomsten voor gebruikers. Deze bijeenkomsten dienen drie doelen:

1. Gebruikers informeren over de ontwikkelingen van de standaard
2. Bevorderen van adoptie van de standaard
3. Organiseren van inbreng van gebruikers behoeften en wensen.

Gebruikers kunnen hun wensen en behoeften kenbaar maken in de gebruikersbijeenkomsten. Daarnaast organiseert het samen met de gebruikerscommissie ook bijeenkomsten in het kader van openbare consultatie. Deze worden in ieder geval aangekondigd via de website en via het Bureau Forum Standaardisatie.

De Gebruikerscommissie kanaliseert wensen en behoeften van gebruikers, die uiteindelijk gebundeld worden neergelegd bij de Beheercommissie.



BIM loket beheert een stelsel aan open BIM standaarden. Aan dit palet kunnen standaarden worden toegevoegd maar ook worden geschrapt wanneer de standaard niet meer voldoet aan de wensen van de gebruikers. Hiervoor een zogenaamd opname- en afscheidbeleid geformuleerd (zie bijlage 7).

2.5 Zorgvuldig en transparant beheerproces

Onder beheer wordt verstaan: het actualiseren, verbeteren, oplossen van bugs en het implementeren van kleine gebruikerswensen die leiden tot een minor update van de standaard, aangegeven met de versie-notatie X.+1.

Het BIM loket hanteert in haar beheercyclus in principe een twee jaarlijkse release, waarbij de scope flexibel is, maar de deadlines strikt in acht worden genomen. Een beheerorganisatie kan daar om gemotiveerde redenen van afwijken. Op deze manier worden de verwachtingen van gebruikers, ontwikkelaars en beheerders goed gemanaged.

De Gebruikerscommissie verzamelt de verbeterpunten en bundelt ze, waarna jaarlijks een prioriteitstelling wordt gedaan door de Beheercommissie. Verbeteringen van de Standaard worden successievelijk in nieuwe releases doorgevoerd.

Met uitzondering van COINS 2.0 ondersteunen alle versies van de open BIM standaarden eerdere versies met dien verstande dat de backwards compatibiliteit daarbij bepalend is. Dit betekent dat de werking van een nieuwe versie van de Standaard minimaal dezelfde werking heeft als de vorige versie. Bij ieder verbeterpunt wordt geanalyseerd en gedocumenteerd of de technische oplossing impact daarop heeft. Backwards compatibiliteit is niet altijd vanzelfsprekend. Indien er functionaliteit weloverwogen wordt verwijderd, of indien gedrag wordt gewijzigd, is er op dat punt geen sprake meer van backwards compatibiliteit. Voor standaarden die een classificatie betreffen (b.v. NL/SfB) is dit niet aan de orde omdat iedere wijziging een inhoudelijke wijziging betreft en daarmee niet backward compatible.

2.6 Beheercyclus en scope van een release

De scope van elke nieuwe release wordt bepaald op basis van de input van gebruikers, adviseurs, leveranciers en ontwikkelaars. De Gebruikerscommissie bestaat uit vertegenwoordigers van organisaties die de Standaard met overtuiging toepassen, opereert niet-sector gebonden, en zorgt voor uitwisseling van kennis tussen de verschillende gebruikers van de Standaard.

De verbeterpunten worden door de leden van de Beheercommissie geprioriteerd. Vervolgens zal de Expertcommissie voorstellen doen voor oplossingen van de geprioriteerde issues. Daarbij geven ze ook de haalbaarheid van de oplossing aan. Zowel technisch als in de tijd gesproken. Aan de hand van deze voorstellen stelt de beheercommissie de scope van de nieuwe release vast. De Expertcommissie werkt in werksessies, afhankelijk van de haalbaarheid, zoveel mogelijk onderwerpen voor de nieuwe release uit. Verbeterpunten die niet in de nieuwe release kunnen worden meegenomen komen bovenaan in de prioriteitsbepaling van de volgende release te staan.

Het beheerproces wordt nader beschreven in bijlage 3.

Een substantiële doorontwikkeling van de standaard die leidt tot een major release wordt aangegeven met de versie notatie x.0, valt buiten het beheerregime. Hiervoor wordt een afzonderlijk project gedefinieerd. Dientengevolge dient voor de financiering van een dergelijke doorontwikkeling projectfinanciering gezocht te worden. Dit blijkt uit de plannings van de beheercommissie (zie paragraaf Planning en rapportage). Over wenselijkheid van deze major release vindt afstemming plaats tussen de Beheercommissie en Programmatie, om de samenhang in het palet en afbakening tussen de standaarden te bewaken.

2.7 Planning en rapportage

Jaarlijks wordt door de Beheercommissie een werkplan opgesteld voor het beheer van de open BIM standaard. Dit gebeurt op basis van het formulier dat is opgenomen in bijlage 6. Van dit werkplan is een begroting opgesteld. Het jaarplan wordt uiterlijk op 1 oktober bij het BIM Loket ingediend. De Programmacommissie brengt alle werkplannen van de verschillende beheerorganisaties bij elkaar in het jaarplan BIM Loket. Dit kan leiden tot wijzigingen in de afzonderlijke werkplannen om de juiste afstemming in de begroting en tussen het palet van open BIM standaarden te krijgen.

Per kwartaal wordt de voortgang op resultaten door de Beheercommissie gerapporteerd aan de Programmacommissie aan de hand van het formulier dat tevens in bijlage 6 is opgenomen.

2.8 Klachtenafhandeling

Het BIM Loket neemt bezwaren en klachten serieus. Klachten en bezwaren worden beschouwd als verbeteringsuggesties. Hierom neemt het BIM loket geïdentificeerde bezwaren over de standaard of een (voorgenomen) besluit in behandeling volgens een zorgvuldige procedure (zie bijlage 8).

Klachten met betrekking tot de standaarden zijn van de volgende aard:

1. over de toepassingsmogelijkheid van de standaard;
2. over het beheer van de standaard.

In het eerste geval behandelt de helpdesk de klacht. Uitleg geven over het gebruik van de standaard is een van de taken van het beheer van de standaard. De klacht kan mogelijk leiden tot een wens tot aanpassing van de standaard. Dit wordt dan als melding in de helpdesk geregistreerd.

In het tweede geval is er sprake van ontevredenheid over de uitvoering van het beheer van de standaard. Dit treft de organisatie die het beheer uitvoert: BIM loket zelf. De klager kan zijn/haar klacht indienen bij de programmacommissie. De programmacommissie neemt de klacht in behandeling.

2.9 Merkenstrategie

Het BIM Loket is een samenwerkingsverband van partijen met elk een eigen identiteit en bekendheid. Sinds de komst van het BIM Loket hebben de standaarden die bij de verschillende kennisinstituten in beheer waren een centraal loket gekregen. Deze eenheid in verscheidenheid vergt een zorgvuldige omgang met het merk BIM Loket en de achterliggende merken van betrokken partijen en standaarden.

De insteek van de bundeling is om een grotere bekendheid en daarmee een breder bereik te bewerkstelligen. Dat vraagt om een heldere profilering van het BIM Loket. Andere merken doen daarmee bewust een stapje terug. Maar de merkkracht van de verschillende kennisinstituten en afzonderlijke standaarden blijft van grote waarde en versterkt die van het BIM Loket: het BIM Loket concurreert niet met deze partners, maar staat op sterke schouders.

2.10 Bescherming

Het BIM loket voert een beleid op het gebied van merken als bescherming op de kwaliteit in de toepassing en implementatie van de open standaard en eventuele broncodes. Maar ook het toetredingsbeleid tot de community, en de rechten (en plichten) van de deelnemers in de community kunnen daar een onderdeel van zijn. Daarbij wordt mogelijk onderscheid gemaakt tussen de verschillende rollen die deelnemers in de

community kunnen hebben, met andere rechten en plichten. Deze kunnen dus verschillen per open BIM standaard. Zo voert VISI een keurmerk om de interoperabiliteit tussen VISI-software voor gebruikers te garanderen. Voor COINS zou dit ook een meerwaarde voor de gebruikers kunnen opleveren.

2.11 Financieringsmodel open BIM standaarden

Zoals eerder in deze richtlijn aangegeven wordt onder beheer verstaan het actualiseren, verbeteren, oplossen van bugs en het implementeren van kleine gebruikerswensen die leiden tot een minor update van de standaard, aangegeven met de versie-notatie x.+1. Deze kosten kunnen worden beschouwd als vaste beheerkosten die gedekt moeten worden door een duurzaam financieringsmodel.

Voor het beheer en de actualiseren van de open BIM Standaarden is het BIM loket afhankelijk van vrijwillige bijdragen die de gebruikers het BIM loket doneren en daarnaast vaste bijdragen vanuit de financiers van het BIM Loket (grote opdrachtgevers en branche verenigingen).

Criteria voor een financieringsmodel voor het beheer van de open BIM standaarden:

- Beperkt niet de adoptie van de open standaard;
- Geeft zekerheid over een termijn van meerdere jaren;

In onderstaand overzicht zijn de voor- en nadelen van verschillen financieringsconcepten beschreven die vaker voorkomen bij het beheer van open-standaarden.



Voor een juiste financiering wordt gedacht aan het verkrijgen van subsidies van overheden, branche-organisaties en collectieve fondsen. Daarnaast zou een keuze gemaakt kunnen worden voor vrijwillige bijdragen van gebruikers. Hierbij hanteren we dan een zogenaamd participatiemodel. Dit participatiemodel kent 3 niveaus:

1. Deelname aan besluitvorming
2. Invloed op besluitvorming
3. Geïnformeerd worden

Ieder gebruiker kan zijn wensen en behoeften voor een standaard kenbaar maken via de daarvoor ingerichte procedures (bijvoorbeeld de open consultaties). Een organisatie die met vrijwillige bijdragen het beheer en de actualisering van BIM open standaarden ondersteund krijgt meer betrokkenheid, en daarmee meer invloed op het besluitvormingsproces rond de open BIM standaarden.

Over de juiste samenstelling van een financieringsmodel is nog geen keuze gemaakt de mogelijkheden zullen nog door de Programmacommissie en het Bestuur BIM Loket nader worden onderzocht.



Gelicenseerd onder een Creative Commons BY-SA 4.0 licentie door BIM Loket.

De volledige licentietekst is te lezen op <https://creativecommons.org/licenses/by-sa/4.0/>

Bijlage 1 Beheerorganisatie van een open BIM standaard



Gelicenseerd onder een Creative Commons BY-SA 4.0 licentie door BIM loket.
De volledige licentietekst is te lezen op <https://creativecommons.org/licenses/by-sa/4.0/>

Programmacommissie (PCie)

- Context: De Programmacommissie adviseert over strategie, begroting en planning en is voorbereidend aan het Bestuur. Zij stuurt en coördineert een juiste borging binnen nationale en internationale context van het samenhangend stelsel BIM open-standaarden. Zij stelt het synergieprogramma op voor regie op internationale afstemming, gezamenlijk beheer en voorlichting en adoptie, ontwikkeling en opleiding.. Zij bereidt samen met het BIMloket de jaarplannen voor en toetst en bewaakt de voortgang en kwaliteit van resultaten uit het synergieprogramma, beheerprogramma en projecten.
- Doel: Sturing geven namens de sector aan het synergie programma en bewaken voortgang en kwaliteit.

Beheercommissie (BCie)

- Context: De Beheercommissie adviseert de Programmacommissie over strategie, begroting en planning van de BIM open-standaard. De Beheercommissie stelt het werkplan op in overeenstemming met het door de Programmacommissie aangegeven beleid en stelt het werkplan vast. De Beheercommissie bewaakt voortgang en kwaliteit van de resultaten van de Expert Groep en Gebruikers Comité. De Beheercommissie stelt nieuwe releases van de standaarden vast. De Beheercommissie bewaakt de scope/toepassingsgebied van een standaard en formuleert een visie/roadmap op de toekomst van de standaard. De Beheercommissie stelt de benodigde rapportages op, zoals die aan het Forum Standaardisatie (t.b.v. handhaving op de ptolu-lijst) en interne voortgangsrapportage BIM Loket.
- Doel: Sturing geven namens de sector aan beheer en actualisering van de BIM open-standaard en verantwoordelijk voor voortgang en kwaliteit daarvan.

Expertcommissie (ECie)

- Context: Het BIM-loket heeft tot doel het beheren van Nederlandse Open BIM-standaarden; daarnaast het harmoniseren en bevorderen van implementatie. De Expertcommissie doet het beheer en actualisering van de BIM open standaard. Zij doet dit binnen de kaders van het werkplan dat door de Beheercommissie is vastgesteld.
- Doel: Brengt expertise bij elkaar om de standaard technisch vast te leggen, signaleert en monitort ontwikkelingen (technische/internationaal/overig) en te documenteren en gebruikerswensen te vertalen naar functionaliteit van de standaard en adviseert gevraagd en ongevraagd aan de Beheercommissie.

Gebruikerscommissie (GCie)

- Context: De Gebruikerscommissie zorgt voor promotie van de open standaarden. Het Gebruikers Comité organiseert periodieke gebruikersbijeenkomsten (drie tot vier per jaar), waar de prioriteit-peiling van issues (openbare consultatie) t.b.v. de release planning onderdeel van uitmaakt. Het Gebruikerscommissie stelt het programma voor gebruikersbijeenkomsten op en voert deze uit. Het Gebruikerscommissie fungeert als klankbord voor de Expertcommissie en Beheercommissie over inhoudelijke verbeteringen van de BIM open-standaard.

- Een vertegenwoordiger uit het Gebruikerscommissie heeft als liaison zitting in de Expertcommissie
- Doel: portaal van de gebruiker naar de beheerorganisatie; contacten leggen/houden tussen gebruikers t.b.v. uitwisseling van kennis, inventariseren van wensen en behoeften, eventuele nieuwe initiatieven.



Bijlage 2 Reglement BIM beheerorganisatie



Samenstelling commissies

1. Iedere open BIM standaard heeft een Beheercommissie, een Expertcommissie en een Gebruikerscommissie. Iedere commissie bestaat uit ten minste zes en ten hoogste twaalf leden. De Beheercommissie wordt door de Programmacommissie in overleg met het BIM loket ingesteld. De andere commissies worden door de Beheercommissie ingesteld in overleg met het BIM loket.
2. Een commissie wordt samengesteld uit leden die kunnen worden beschouwd als vertegenwoordigers van opdrachtgevers, aannemers, leverancier/-ontwikkelaars en ingenieurs- dan wel adviesbureaus. Vertegenwoordigers van andere instanties kunnen in de een commissie worden benoemd indien de gezamenlijke vertegenwoordigers van opdrachtgevers, aannemers en ingenieurs- dan wel adviesbureaus daarmee instemmen.
3. De leden van een commissie worden in onderling overleg benoemd door de in lid 2 bedoelde instanties.
4. De commissie kiest i.o.m. de directeur van het BIM loket een voorzitter en een vicevoorzitter uit zijn midden.
5. De directeur van BIM loket is geen lid van de Beheercommissie, maar heeft immer toegang tot de vergaderingen van de Beheercommissie en heeft een adviserende stem.
6. Een door de directeur van het BIM loket aangewezen Produktmanager is secretaris van de commissie.

Zittingstermijn

1. De leden van een commissie worden benoemd voor een periode van maximaal vier jaar.
2. De leden van een commissie kunnen te allen tijde – al of niet terstond – worden herbenoemd.
3. Een commissie stelt een rooster van aftreden vast.
4. In tussentijdse vacatures benoemde leden van een commissie nemen op het rooster van aftreden de plaats in van hun voorgangers.

Taken en verantwoordelijkheden

1. De taken en verantwoordelijkheden van de Beheercommissie zijn:
 - a. Het vaststellen van te onderscheiden onderdelen van de open BIM standaard.
 - b. Het vaststellen van het beleid op het gebied van de open BIM standaard en de invulling daarvan in jaaractiviteiten.
 - c. Het jaarlijks vaststellen van het werkplan. Over uit te voeren werkpakketten, passend binnen het werkplan, wordt de Programmacommissie geïnformeerd. Over afwijkingen van het werkplan wordt de Programmacommissie om goedkeuring gevraagd
 - d. Het nemen van initiatieven om te komen tot verbreding van toepassing van de open BIM standaard en afstemming met andere organisaties/sectoren.
2. De Expertcommissie wordt ingesteld door de Beheercommissie.
3. De taken en verantwoordelijkheden van de Expertcommissie zijn:
 - a. Het bepalen van de tactiek ter zake van de uitvoering van het werkplan.
 - b. Het in gang zetten van de activiteiten, voortvloeiend uit het goedgekeurde werkplan.
 - c. Het uitvoeren van het werkplan.

4. De Beheercommissie kan een Gebruikerscommissie instellen. De Beheercommissie bepaalt de samenstelling en werkwijze van de Gebruikerscommissie.
De Gebruikerscommissie informeert de Beheercommissie en Expertcommissie inzake de behoeften van de gebruikers van de open BIM standaard.
5. Een door de directeur van het BIM Loket aangewezen Produktmanager is secretaris van de Expertcommissie en Gebruikerscommissie.

Besluitvorming van de Gebruikerscommissie

1. De leden van een commissie hebben allen de intentie besluiten te nemen in unanimitieit.
2. Ieder kalenderjaar worden minimaal twee en maximaal zes vergaderingen gehouden. Voorts worden vergaderingen gehouden wanneer de voorzitter dit wenselijk acht of indien ten minste twee andere leden van de commissie daartoe schriftelijk en onder nauwkeurige opgave van de te behandelen punten aan de voorzitter het verzoek richten.
3. Van de vergadering worden notulen gehouden door de secretaris of door èèn der aanwezigen, daartoe aangezocht door de voorzitter. Deze notulen worden binnen drie weken na afloop van die vergadering aan de leden van de commissie in concept toegezonden en in de volgende vergadering vastgesteld
4. De Beheercommissie kan ter vergadering alleen dan geldige besluiten nemen indien de meerderheid van de in functie zijnde leden ter vergadering aanwezig is.
Een lid van de Beheercommissie kan zich ter vergadering door een medelid laten vertegenwoordigen door overlegging van een volmacht. Een lid kan daarbij slechts voor èèn medelid als gevolmachtigde optreden.

Vergoedingen

1. De leden van een commissie en de eventueel door hen ingestelde werkgroepen ontvangen voor het lid zijn van de genoemde gremia geen financiële vergoeding. Uitzonderingen hierop worden bepaald door de directeur van het BIM loket in de situatie dat een onafhankelijk voorzitter dient te worden aangetrokken.



Bijlage 3 Beheerproces open BIM Standaarden



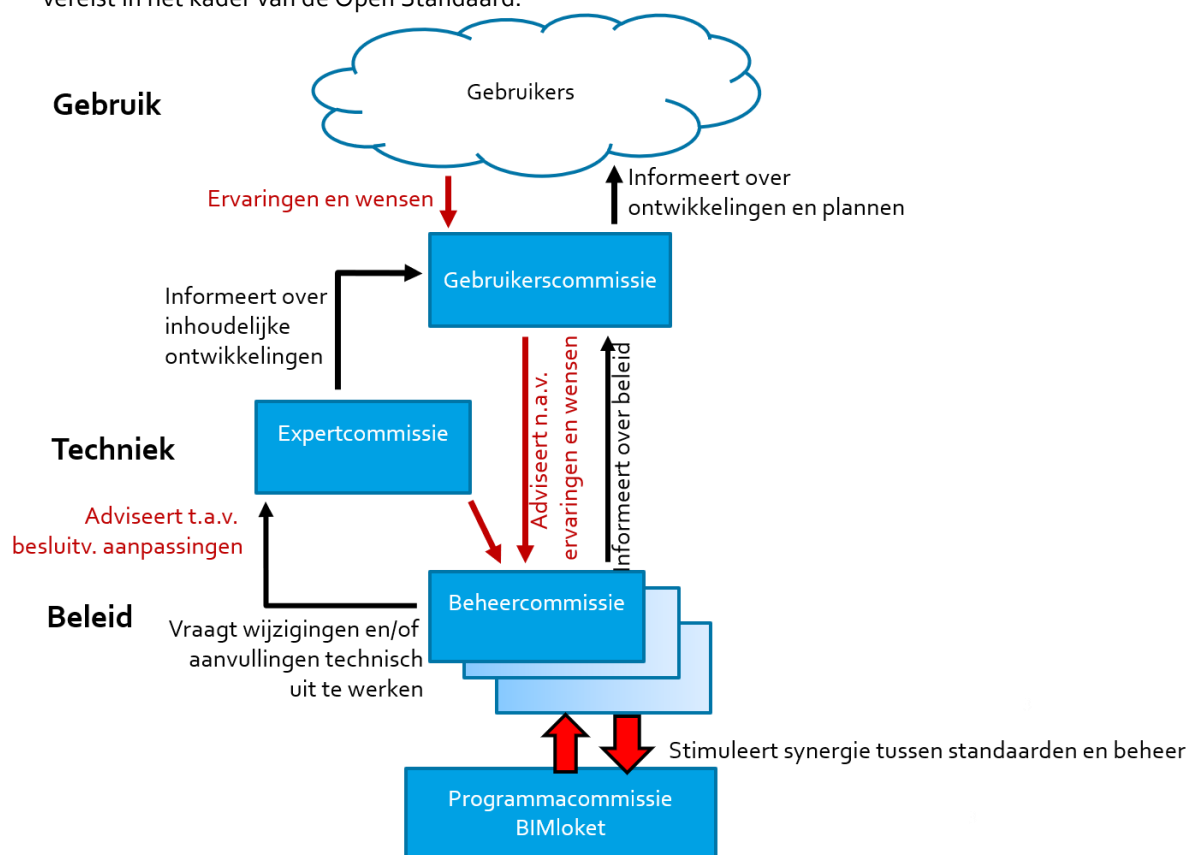
Gelicenseerd onder een Creative Commons BY-SA 4.0 licentie door BIM loket.
De volledige licentietekst is te lezen op <https://creativecommons.org/licenses/by-sa/4.0/>

Korte beschrijving van het beheerproces

De totstandkoming van een nieuwe versie van een open BM standaard gebeurt in de volgende processtappen:

2. De Produktmanager verzamelt en registreert verbeterpunten van Gebruikers, Softwareleveranciers en Adviseurs. Verbeterpunten kunnen ook rechtstreeks worden gemeld bij het BIM loket met email of via de helpdesk.
3. De Gebruikerscommissie kanaliseert zo mogelijk de wensen en behoeften van de gebruikers door het organiseren van gebruikersbijeenkomsten en openbare consultaties..
4. De Expertcommissie stelt aan het begin van een beheercyclus van alle verbeterpunten uit de subset de complexiteit en haalbaarheid (kosten, tijd en technisch) vast, categoriseert en clustert de subset en bekijkt of de punten passen binnen de kennis en kunde van de commissie, en/of gesplitst moeten worden in kleinere verbeterpunten. Op basis hiervan doet zij een voorstel voor oplossingen en eventuele alternatieven. Zij rapporteert haar bevindingen aan de Beheercommissie.
5. In samenspraak met de Beheercommissie stelt de Produktmanager een subset samen van de gemelde verbeterpunten. In deze subset wordt een prioritering aangebracht, zodanig dat er onderscheid is in belangrijkheid tussen alle verbeterpunten van de subset.
6. De Expertcommissie kan, indien noodzakelijk – bijvoorbeeld omdat de haalbaarheid in het geding komt – een voorstel doen voor her-prioriteren van de verbeterpunten.
7. De Beheercommissie bepaalt aan de hand van het advies van de Expertcommissie Beheercommissie de definitieve subset met prioritering. Dit bepaalt de scope voor de komende beheercyclus.
8. De Beheercommissie geeft een expliciete terugkoppeling aan de Gebruikerscommissie van de uiteindelijke werklijst met de oplossingsmogelijkheden.
9. De Expertcommissie werkt de verbeterpunten van de geprioriteerde subset één voor één uit in volgorde van de vastgestelde prioriteit tot een nieuwe versie van de open- standaard.. Een verbeterpunt is pas afgerond indien de documentatie van de open-standaard geheel is geactualiseerd, inclusief volledige technische documentatie en eventueel een bijbehorend toets-scenario.
10. De Expertcommissie bundelt na een half jaar de gedocumenteerde verbeterpunten tot Release Candidate 1 (RC1) en rapporteert deze aan de Beheercommissie. De Beheercommissie toets RC1 aan de scope [6] en toetst het opgeleverde document op volledigheid, juistheid en kwaliteit.
11. Via www.bimloket.nl wordt de inhoud van RC1 bekend gemaakt.
12. De Beheercommissie stelt 3 maanden na verschijnen van RC1 én na verwerking van eventuele commentaren, de scope voor Release Candidate 2 (RC2) vast als scope van de nieuwe Release.
13. De Expertcommissie zorgt voor de technische implementatie en bundelt een jaar na het verschijnen van RC1 alle afgeronde verbeterpunten tot RC2.
14. RC2 wordt voor een periode van 6 weken ter inzage gelegd op de website www.bimloket.nl. De Softwareleveranciers implementeren binnen een half jaar na het verschijnen van RC2 de volledige RC2 en doorstaan een eventuele keuring door de toetsende instantie (als deze voor die standaard geldt).
15. De bevindingen bij het implementeren van de verbeterpunten worden door de Softwareleveranciers per punt teruggekoppeld aan de Expertcommissie.
16. De Expertcommissie bespreekt de bevindingen in het kader van (de) volgende release(s).

17. Na implementatie en indien nodig na verlening van het keurmerk op de nieuwe versie van de open BIM standaard, implementeren de leveranciers de nieuwe software bij enkele key--users. Zodat ervaringen met de nieuwe versie kunnen worden teruggekoppeld aan het Forum Standaardisatie. Deze laatste stap is vereist in het kader van de Open Standaard.



Bijlage 4 Afstandsverklaring intellectueel eigendom



Gelicenseerd onder een Creative Commons BY-SA 4.0 licentie door BIM loket.
De volledige licentietekst is te lezen op <https://creativecommons.org/licenses/by-sa/4.0/>

Afstandsverklaring intellectuele eigendom en eigendomsrechten [naam standaard]

Hierbij verklaar ik; _____

Geboortedatum : _____ te: _____

Werkend bij: _____

te _____

afstand te doen van het intellectuele eigendom en eigendomsrechten van mijn bijdragen aan:

[naam standaard] _____

Tevens verklaar ik, dat er geen enkel ander recht of aanspraak gemaakt kan worden op bovengenoemde Eigendomsrecht, ook niet door mijn werkgever.

Ondertekening:

Datum:



Bijlage 5 Specifiek Beheerplan



Beheerplan voor [naam beheerplan]

Algemeen	
Projectnummer en naam:	
Datum document:	
Looptijd project:	
Kosten project:	
Onderliggende producten, diensten, cursussen etc:	
Omschrijving:	

Documentbeheer:	
Voorgaande documenten en besluiten:	

Besluitvorming:		Paraaf:
Auteur/projectleider:		
Afgestemd met:		
Goedgekeurd door:		

Hoofdstuk 1

1. Inleiding

Beschrijf kort:

- a. Korte beschrijving van de standaard (max. 10 regels)
- b. Overzicht te beheren producten behorende bij de standaard
 - a. Publicaties
 - b. producten
 - c. Cursussen
 - d. Software
 - e.

2. Stakeholders

Beschrijf kort:

- a. Wie zijn de belangrijkste stakeholders?
- b. Welke aanpalende ontwikkelingen kunnen worden onderscheiden?

3. Marktbehoefte

Beschrijf kort:

- c. Wat de behoefte is aan actualisatie/updates e.d
- d. Marktonwikkelingen
- e. Wie zijn onze klanten?

4. Doelstelling en strategie

Beschrijf kort:

- a. Visie op de standaard op de langere termijn
- b. Samenhang met BIMloket-strategie
- c. Samenhang met andere standaarden
- d. Richtinggevende activiteiten gerelateerd aan de strategie
- e. Doelstelling beheer; SMART geformuleerd in speerpunten
- f. Kwaliteitscriteria waaraan eindresultaten moet voldoen
- g. Uitgangspunten, afbakening en randvoorwaarden
- h. Go/no-go momenten die tijdens het beheer bewaakt moeten worden

Hoofdstuk 2 Organisatie en governance

Beschrijf:

Het is essentieel dat de juiste stakeholders participeren in de besluitvorming. Deze taak behelst het bewaken en bevorderen van een goede verhouding tussen belangen en een juist proces.

- a. Allianties met andere organisaties.
- b. Wie zijn betrokken en wat hun taken, bevoegdheden, verantwoordelijkheden



Gelicenseerd onder een Creative Commons BY-SA 4.0 licentie door BIM loket.

De volledige licentietekst is te lezen op <https://creativecommons.org/licenses/by-sa/4.0/>

Hoofdstuk 3 Beheer

Beschrijf:

- a. Tactiek: Sturende activiteiten op tactisch niveau
- b. Initiatie: De inspanningen die leiden tot nieuwe versies van standaarden
- c. Ontwikkeling: op conceptueel niveau de doorontwikkeling van oplossingen voor de ideeën, wensen en eisen. Deze oplossingen zijn zoveel mogelijk los van technologieën bedoeld voor nadere
- d. Releasebeleid: ontstaan, procedures en kaders voor nieuwe releases

Hoofdstuk 4 Documentatie

Beschrijf: in welke documenten is de standaard beschreven en waar zijn ze te vinden? Hoe worden nieuwe ontwikkelen gedocumenteerd.

- a. Gebruikershandleiding en FAQ/forum op de website.
- b. Beheerdersinstructie : vastlegging en onderhouden van beheerprocedures, afspraken, taken en verantwoordelijkheden.
- c. het vindbaar/kenbaar maken van de standaard en de actuele stand van zaken, bij voorkeur op Internet.

Hoofdstuk 5 Roadmapping

Beschrijf:

- a. De inhoudelijke lijn; bijvoorbeeld het uitstippelen van de agenda voor de komende jaren. Ook het beleid voor versie- en releasebeheer is een belangrijk onderdeel van roadmapping.
- b. Het toetsen van de beschreven inhoudelijke lijnen en het op hoofdlijnen bewaken van de samenhang tussen de BIM standaarden onderling, maar ook met standaarden buiten BIM om. Bijzondere aandacht verdient de relatie met internationale standaardisatie.

Hoofdstuk 6 Opleiding

Beschrijf:

- a. Het bieden van opleidingsmogelijkheden aan verschillende gebruikersgroepen variërend van een informatie bijeenkomst tot aan een (online) cursus.

Hoofdstuk 7 Validatie & Certificatie

Beschrijf:

- a. Het bieden van mogelijkheden om de correcte werking te testen (validatie). Daaraan kán een officieel traject verbonden worden wat leidt tot certificatie van een organisatie of product. Een optie daar voor kan zijn een keurmerk te verstrekken waar verplicht gesteld is om een validatie en certificatietrajecten behoort tot de mogelijkheden.
- b. Bovenstaande opties zijn riskante activiteiten, waarmee er actief ingegrepen wordt in de markt. De uitvoering daarvan dient zorgvuldig te gebeuren en zoveel mogelijk buiten de eigen (beheer) organisatie.
- c. Pilots: beproeven met de implementatie van de specificaties. Bij sommige standaardisatieorganisaties is het verplicht dat er één of meerdere pilots zijn geweest voordat een major-release van de standaard officieel vrijgegeven wordt.



*Gelicenseerd onder een Creative Commons BY-SA 4.0 licentie door BIM loket.
De volledige licentietekst is te lezen op <https://creativecommons.org/licenses/by-sa/4.0/>*

Bijlage 6 Werkplan en rapportages



Werkplan [jaar]: Naam standaard

Ingevuld door:

Gebruikersbehoeften en speerpunten 2018

Ontwikkelingen

Voorlichting en gebruikersbijeenkomsten

Internationaal

Kansen voor samenwerking / raakvlakken met andere open standaarden

Activiteiten

Activiteiten beheer	Resultaat	Betrokken partijen	Planning
			Q
			Q
			Q
			Q

Budget beheer	€
---------------	---

Activiteiten

Ontwikkelingen	Resultaat	Betrokken partijen	Planning
			Q
			Q
			Q
			Q

Budget ontwikkeling	€
---------------------	---

DELIVERABLES BIM Loket [jaar]

 Prima

Rapportage over :	Periode	Q__ - [jaar]	3.2	Budget		Overall voortgang
[Naam standaard]				Uitgaven t/m Q__		<input type="checkbox"/> Prima <input checked="" type="checkbox"/> Aandacht <input type="checkbox"/> Actie

Valt onder c.q. onderdeel van	PL	Activiteit	Resultaat	Planning	Geplande begindatum	Geplande einddatum	Status	voortgang	Geconstateerde afwijking	Verklaring / eventuele actie
							lopend	groen		



Gelicenseerd onder een Creative Commons BY-SA 4.0 licentie door BIM loket.
 De volledige licentietekst is te lezen op <https://creativecommons.org/licenses/by-sa/4.0/>

Bijlage 7 Opname en afscheid van open BIM standaarden



Gelicenseerd onder een Creative Commons BY-SA 4.0 licentie door BIM loket.
De volledige licentietekst is te lezen op <https://creativecommons.org/licenses/by-sa/4.0/>

Doel van het palet aan open BIM-standaarden

Het BIM Loket palet bevat standaarden die volledig in beheer zijn bij het BIM Loket en standaarden waarvan het beheer gezamenlijk wordt vormgegeven met de deelnemende partners. Daarnaast bevat het palet richtlijnen voor toepassing in de praktijk. Het palet is gebaseerd op de BIR Kenniskaart nr. 2 Open BIM Standaardenkaart. De standaarden dragen bij aan implementatie van open BIM, doordat zij interoperabiliteit mogelijk maken. Dit is het vermogen van ICT-systemen om data uit te wisselen en informatie en kennis te delen. Leidraad hiervoor is het Beheer en Ontwikkelmodel Open Standaarden van het Forum Standaardisatie (BOMOS). De standaarden vormen met elkaar een legitimatie naar de markt: dit is het palet van open BIM-standaarden voor open BIM implementatie. Het kan deze legitimatie geven als onafhankelijke organisatie met een brede achterban vanuit de branches in de bouw en de BouwInformatieRaad.

Of een standaard dient te worden opgenomen in het palet open BIM standaarden is niet een daadwerkelijk te objectiveren. Wel zijn er vragen te formuleren die, mits helder beantwoord het advies kunnen onderbouwen om al dan niet een standaard op te nemen in het BIM loket. Deze vragen zijn hieronder geformuleerd. Hetzelfde geldt voor standaarden aan het einde van hun levenscyclus en waarvan mogelijk afscheid genomen moet worden.

Besluitvorming over opname en afscheid van standaarden en richtlijnen vindt plaats door het bestuur op advies van de Programmacommissie. Voor de samenhang in het palet is een visie op het stelsel van standaarden in ontwikkeling.

Criteria voor opname van standaarden

1. Is het beoogde functioneel toepassingsgebied en het organisatorisch werkingsgebied van de standaard, voldoende breed om substantieel bij te dragen aan de interoperabiliteit binnen BIM?
2. Is het een open standaard c.q. zijn betrokken partijen bereid om er een open standaard van te maken? Een open standaard volgens BOMOS betekent kort gezegd: beheer door not -for



Gelicenseerd onder een Creative Commons BY-SA 4.0 licentie door BIM Loket.
De volledige licentietekst is te lezen op <https://creativecommons.org/licenses/by-sa/4.0/>

profit organisatie, open besluitvormingsprocedure, afstand van intellectueel eigendom, publicatie van de standaard, specificatiedocument vrij of tegen nominale bijdrage beschikbaar, geen beperkingen rond hergebruik, duurzame financiering.

3. Draagt de standaard bij aan de oplossing van een bestaand, relevant (interoperabiliteits-) probleem en het voorkomen van leveranciersafhankelijkheid in de bouwsector, zonder dat aanvullende standaardisatieafspraken (zoals lokale profielen) noodzakelijk zijn??
4. Is er (potentieel) voldoende adoptiemogelijkheid voor de standaard?
5. Kan de standaard naast of in combinatie met reeds opgenomen standaarden worden toegepast (d.w.z. de standaard conflicteert niet met reeds opgenomen standaarden)?
6. Biedt de aangemelde standaard meerwaarde boven reeds opgenomen standaarden, of potentieel op te nemen standaarden, met een overlappend functioneel toepassings- en organisatorisch werkingsgebied?
7. Indien het een concurrerende standaard is met een andere standaard in het BIM Palet: is een tweede financieringsstroom voor dezelfde zelfde functionaliteit te verantwoorden?
8. Is de standaard niet strijdig met het neutrale karakter van het BIM Locket?
9. Is de standaard, voor zover relevant, internationaal verankerd of zijn er mogelijkheden daartoe, d.w.z. is er een internationale aansluiting op een CEN, ISO standaard of andere aansluiting mogelijk?
10. Zijn de kosten van implementatie door de gebruiker acceptabel en zijn deze kosten bekend en inzichtelijk?
11. Bieden meerdere leveranciers ondersteuning voor de standaard?
12. Is er financiering voor kosten voor beheer beschikbaar of is dit te organiseren?
13. Is personele capaciteit beschikbaar of te organiseren?

Criteria voor afscheid van standaarden

Hoewel door 'natuurlijk' verloop in het gebruik van de standaarden het afscheid nodig kan zijn, kan deze ook sneller in gang worden gezet door de introductie van nieuwe standaarden of producten en diensten die hetzelfde resultaat bewerkstelligen. Verder is er mogelijk nog een zekere uitloop zijn



Gelicenseerd onder een Creative Commons BY-SA 4.0 licentie door BIM Locket.
De volledige licentietekst is te lezen op <https://creativecommons.org/licenses/by-sa/4.0/>

ten gevolge van wettelijke en verleende garanties. In deze levensfase zal het zich nog meer gaan focussen op kostenbesparingen en efficiëntie en zodoende haar beheerinspanningen richten op het beschikbaar houden van de voordelen van de standaard en het gebruik in reeds gestarte projecten niet te belemmeren. In deze fase zal aan de sector gecommuniceerd gaan worden dat de standaard aan het einde van zijn levenscyclus verkeert. Uiteindelijk zal de standaard worden geëlimineerd en volledig uit de sector worden gehaald, mogelijk ten gunste van andere standaarden met meer geprefereerde eigenschappen.

Criteria voor afscheid:

1. Zijn er nog voldoende gebruikers die de standaard gebruiken?
2. Zijn de kosten die het beheer met zich meebrengt nog in verhouding met de meerwaarde die de standaard in de sector oplevert?
3. Is vernieuwen of innoveren nog een optie om waardevolle kennis beschikbare te houden voor de sector?
4. Bestaat er een standaard of product, met meer geprefereerde eigenschappen, die het functionele toepassingsgebied van de standaard afdekt?
5. Past de standaard nog in het palet van open-BIM Standaarden?
6. Sluit de standaard nog aan op de technologische ontwikkelingen?
7. Is de standaard nog compliant aan b.v. wet en regelgeving, normen etc?

Aanbod potentiële open BIM-standaarden in palet

Mocht u iets missen in het aanbod van het palet, neemt u dan contact op met het BIM Locket via helpdesk@bimloket.nl. Mocht u zelf een standaard willen aanbieden aan het waarvan u overtuigd bent van toegevoegde waarde aan het palet, onderbouw dit dan op basis van bovenstaande criteria. Na aanbieding aan het BIM Locket zal eerst nadere toetsing hiervan plaatsvinden en beoordeling door de Programmacommissie van het BIM Locket. Tussentijds krijgt u de mogelijkheid tot reactie op de toetsingsresultaten.



Gelicenseerd onder een Creative Commons BY-SA 4.0 licentie door BIM Locket.
De volledige licentietekst is te lezen op <https://creativecommons.org/licenses/by-sa/4.0/>

Bijlage 8: Klachtenafhandeling



Gelicenseerd onder een Creative Commons BY-SA 4.0 licentie door BIM loket.
De volledige licentietekst is te lezen op <https://creativecommons.org/licenses/by-sa/4.0/>

Onderdeel	Gevraagd	Termijnen
Het bezwaar kan alleen in behandeling worden genomen indien het gericht is op het beheer en besluiten van een open BIM standaard die in beheer is bij het BIM Loket		
I Bezwaarschrift	<p>Het bezwaarschrift moet het volgende bevatten:</p> <ul style="list-style-type: none"> ■ handtekening van de indiener ■ naam, adres, emailadres en telefoonnummer van de indiener ■ de dagtekening ■ omschrijving van het besluit waartegen het bezwaar is gericht ■ omschrijving en gronden van het bezwaar. ■ eventueel kan het bezwaar een tegenvoorstel bevatten 	<p>Binnen vier weken na publicatie van het besluit, moet het bezwaarschrift zijn ingediend.</p> <p>Er geldt geen termijn als het bezwaarschrift is gericht tegen het niet nemen van een besluit.</p>
II Beslissing op bezwaar	De beslissing op het bezwaar dient te berusten op een deugdelijke motivering, die bij de bekendmaking van de beslissing wordt vermeld. De beslissing wordt schriftelijk bekendgemaakt door toezending aan degenen tot wie zij is gericht.	Als bezwaar is aangetekend, reageert de Programmacommissie binnen drie maanden nadat de termijn voor het indienen van een bezwaarschrift is verlopen. Als die termijn om welke reden dan ook niet kan worden gehaald, dan wordt aangegeven binnen welke (redelijke!) termijn wel een besluit wordt afgegeven.
III Nieuw besluit	Voor zover de Programmacommissie het bezwaar ontvankelijk en gegrond	Dit nieuwe besluit wordt binnen twee weken na de vergadering van de



	acht, vernietigt de Programmacommissie het bestreden besluit en neemt - voor zover nodig - een nieuw besluit.	Programmacommissie algemeen gepubliceerd (waarna de bezwaarprocedure weer van voren kan beginnen).
--	--	---



Bijlage 8 Creative Commons Licentie



Gelicenseerd onder een Creative Commons BY-SA 4.0 licentie door BIM Loket.
De volledige licentietekst is te lezen op <https://creativecommons.org/licenses/by-sa/4.0/>

Creative Commons licenties:

van "alle rechten voorbehouden" naar "sommige rechten voorbehouden".

Creative Commons biedt de vrijheid om op een flexibele manier met auteursrechten om te gaan. Met een keuze uit zes (gratis) beschikbare standaardlicenties bepaalt de auteursrechthebbende in welke mate zijn of haar werk verder verspreid mag worden, en onder welke voorwaarden dit mag.



Met een Creative Commons licentie behoud je al je rechten, maar geef je aan anderen toestemming om het werk te verspreiden, met anderen te delen of bij sommige licenties ook om het werk te bewerken. Het aanbieden van werk onder een Creative Commons licentie betekent niet dat auteursrechten opgegeven worden. Het betekent dat gekozen is om, aan wie er maar gebruik van wil maken, op voorhand bepaalde gebruiksrechten te verlenen, waarvoor die gebruiker anders expliciet toestemming zou moeten vragen.

Creative Commons licenties zijn gebaseerd op het auteursrecht. Dus de licenties zijn toepasbaar op alle werken die door de Auteurswet worden beschermd. Dit soort werken zijn boeken, websites, blogs, foto's, films, video's, liedjes en andere (audio-)visuele opnames.

Creative Commons licenties geven de mogelijkheid om te bepalen in welke mate anderen auteursrecht mogen uitoefenen – zoals het recht van anderen om het werk te kopiëren, afgeleide werken te maken, het werk te distribueren en/of er geld mee te verdienen. De licenties kunnen er niet toe leiden dat anderen beperkt worden in het gebruik van jouw werk, wanneer dit gebruik wel is toegestaan op grond van de Auteurswet. Denk bijvoorbeeld aan het citeren. Met de licentie kunnen ook geen extra rechten gecreëerd worden door ze van toepassing te verklaren op zaken die niet onder het auteursrecht vallen, zoals het geval is bij ideeën en feitelijke informatie.

Creative Commons licenties worden in drie verschillende formats geleverd: de commons-overeenkomst (voor iedereen leesbaar), de juridische overeenkomst (voor juristen leesbaar); en de metadata (voor machines leesbaar). Er hoeft niets ondertekend te worden om Creative Commons Licenties te gebruiken.



Gelicenseerd onder een Creative Commons BY-SA 4.0 licentie door BIM loket.
De volledige licentietekst is te lezen op <https://creativecommons.org/licenses/by-sa/4.0/>




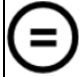
Een licentie kiezen

De grote standaarden platformen als W3C, IEEE, etc. hebben een standaard voor open standaarden., die beter zou passen op onze open BIM-standaarden. Een echte open standaard is hier een die 'fair, reasonable, and non-discriminatory (FRAND)' is. De creative commons licentie past niet direct op de open BIM standaarden. Echter vanwege de grotere herkenbaarheid en het feit dat het Forum Standaardisatie deze licenties ook gebruikt is het op dit moment logischer dat het BIM loket zich aan de creative commons licenties verbind.

Je kan een eenmaal correct geplaatste licentie niet meer terugnemen, die is voor de duur van het auteursrecht. Je kan wel een werk onder meerdere licenties plaatsen. Hierbij geldt natuurlijk dat de licentie met de minste restricties gebruikt zal worden.

Open standaarden die FRAND zijn zouden vrijgegeven kunnen worden onder een Creative Commons Zero licentie (CCo <https://creativecommons.org/publicdomain/zero/1.0/>).

Maar de creative commons licentie biedt nog andere mogelijkheden.

	Naamsvermelding. Het is anderen toegestaan om het werk te kopiëren, distribueren, vertonen, en op te voeren, en om afgeleid materiaal te maken dat op het werk gebaseerd is – maar uitsluitend als de maker vermeld wordt.
	GelijkDelen. Je staat anderen toe om van het werk afgeleid materiaal te maken onder de voorwaarde dat zij het onder dezelfde licentie vrijgeven als het originele werk.
	Niet-commercieel. Anderen mogen het werk kopiëren, vertonen, distribueren en opvoeren, alsmede materiaal wat op het werk gebaseerd is, mits niet voor commerciële doeleinden.
	GeenAfgeleideWerken. Anderen mogen het werk kopiëren, distribueren, vertonen en opvoeren mits het werk in de originele staat blijft. Het is niet toegestaan dat anderen het werk gebruiken als basis voor nieuw materiaal.

Op basis van deze vier bouwstenen zijn er in totaal zes verschillende Creative Commons licenties.. Op internet is de samenvatting en de volledige licentietekst van de betreffende licentie te vinden.



Gelicenseerd onder een Creative Commons BY-SA 4.0 licentie door BIM loket.
De volledige licentietekst is te lezen op <https://creativecommons.org/licenses/by-sa/4.0/>

Ondanks dat de CCo (cc-Zero) verklaring het best bij de open-standaarden, kiest het BIM loket voor:



Naamsvermelding-GelijkDelen

Naamsvermelding — De gebruiker dient bij het werk de door de maker of de licentiegever aangegeven naam te vermelden (maar niet zodanig dat de indruk gewekt wordt dat zij daarmee instemmen met uw werk of uw gebruik van het werk).

De licenties zijn zo geschreven dat de naamsvermelding naar de makers van het werk gaan. Normaal gesproken zijn dat de auteurs van de standaard zijn. Zijn deze mensen in vaste dienst van een organisatie en hebben ze aan de standaard geschreven voor de organisatie dan wordt in Nederland de organisatie als maker aangemerkt. Dus alle namen moeten dan vermeld worden als je deze licentie gebruikt.

Of echter leden uit de commissies ook genoemd moeten worden omdat zij een bijdrage hebben geleverd, blijkt niet uit de creative commons uitleg.

Om duidelijkheid te verschaffen en omdat de partners in de open standaard hun bijdrage hebben geleverd ten gunsten van de gehele sector, waarbij zij afstand hebben gedaan van hun Intellectuele Eigendomsrechten, worden hier voor alle open BIM-standaarden de naam van het BIM loket genoemd.

Let op! Derden die worden ingehuurd om aan een document te schrijven, vorm te geven etc. dienen contractueel en expliciet afstand te nemen van hun auteursrecht

Gelijk delen — Indien de gebruiker het werk bewerkt kan het daaruit ontstane werk uitsluitend krachtens dezelfde licentie als de onderhavige licentie of een gelijksoortige licentie worden verspreid.

Verantwoording keuze

Bij de CC BY-SA licentie is het de vraag dat of de afgeleide standaarden onder eenzelfde licentie weer beschikbaar gesteld moeten worden (de SA component) niet twijfelachtig met de reasonable requirement.

Bij de open BIM-standaarden vinden we het echter belangrijk dat het oorspronkelijke bron van een document zichtbaar blijft. Hiermee willen we voorkomen dat er verschillende versie van een



Gelicenseerd onder een Creative Commons BY-SA 4.0 licentie door BIM loket.
De volledige licentietekst is te lezen op <https://creativecommons.org/licenses/by-sa/4.0/>

standaard gaan ontstaan, waarvan de gebruiker nauwelijks meer kan bepalen wat dé juist beheerde standaard is. Vandaar de keuze voor naamsvermelding en gelijk delen.

De Open BIM standaarden worden vrij beschikbaar gesteld. Een partij die een aanpassing doet aan de standaard moet onder dezelfde voorwaarden het aangepaste document beschikbaar stellen om gebruik en doorontwikkeling in de markt te stimuleren.

Vermelding

De vermelding van de iconen is niet verplicht, maar puur ter visuele herkenning en zijn op zichzelf geen juridische tool. Daarachter staat tekst die aangeeft dat dit werk onder deze licentie valt, het is verplicht dit in tekst aan te geven. Daarbij moet de url vermeld staan (uitgeschreven bij printversies) die verwijst naar de volledige licentie. Voor de licentie die het BIM loket gekozen heeft is dat: <https://creativecommons.org/licenses/by-sa/4.0/> . In een publicatie die voor druk bedoelt is moet deze link dan ook uitgeschreven staan.

Bij de open BIM-standaarden kiezen we ervoor deze vermelding op iedere pagina in de voetnoot te doen. In de pdf wordt dit een hyperlink. Een verwijzing naar deze licentie is genoeg, je hoeft verder nergens geregistreerd te staan.

Een voorbeeld hiervan staat in de voetnoot van deze pagina.



*Gelicenseerd onder een Creative Commons BY-SA 4.0 licentie door BIM loket.
De volledige licentietekst is te lezen op <https://creativecommons.org/licenses/by-sa/4.0/>*