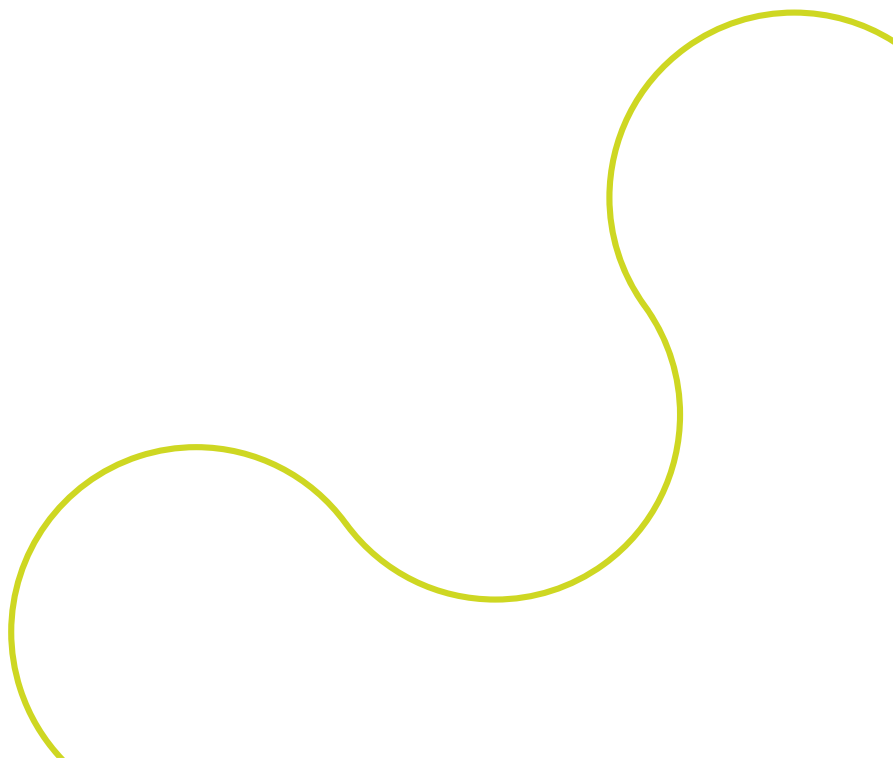


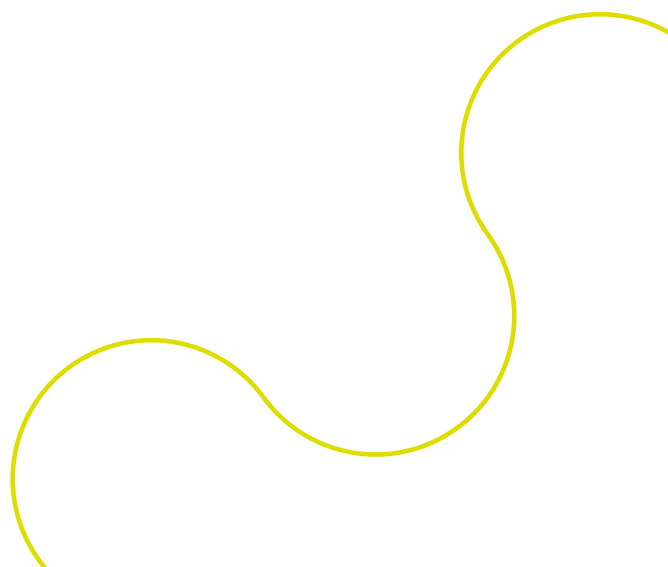
Memorandum Pas toe of leg uit voor open BIM-standaarden

BIM Locket
Versie 20 november 2018



Inhoudsopgave

1. Algemeen	3
1.1 Pas-toe-of-leg-uit	3
1.2 PTOLU-lijst en open BIM standaarden	3
1.2.1 COINS	4
1.2.2 IFC	4
1.2.3 NLCS	4
1.2.4 VISI	5
1.3 Lijst 'Aanbevolen open standaarden'	5
1.4 Levensfase BIM standaarden	6
1.5 Beleid per standaard	6



1. Algemeen

1.1 Pas-toe-of-leg-uit

Het BIM Loket stimuleert de implementatie van BIM in de Nederlandse bouwsector en beheert verschillende open BIM-standaarden. Hierom heeft het Bestuur BIM Loket als beleid dat het, de open BIM-standaarden in beheer bij BIM Loket, op de 'pas-toe-of-leg-uit' (PTOLU) lijst van het Forum Standaardisatie wil plaatsen, tenzij er goede redenen zijn om daarvan af te wijken. Eén van die redenen kan zijn dat een standaard zich beter leent voor plaatsing op de lijst 'Aanbevolen standaarden' (zie verderop in dit artikel). Een andere reden kan zijn dat er nog onvoldoende aantoonbaar draagvlak voor plaatsing op de PTOLU-lijst bij de betreffende achterban van het BIM Loket.

De PTOLU-lijst vloeit voort uit het open-standaardenbeleid van de Nederlandse overheid. Uitgangspunt voor dit beleid is dat open standaarden bijdragen aan interoperabiliteit en leveranciersonafhankelijkheid. Het gebruik van open standaarden in IT-systemen bespaart kosten en verlicht administratieve lasten. Voor alle organisaties binnen de (semi-)publieke sector geldt daarom een 'pas-toe-of-leg-uit' verplichting. De standaarden op de PTOLU-lijst moeten overheden uitvragen op het moment dat ze ICT-producten en -diensten van € 50.000 of meer aanschaffen of (door)ontwikkelen die vallen in het toepassingsgebied van de standaarden.

Opname van de open BIM-standaarden op de PTOLU lijst is wenselijk vanuit het oogpunt van bevordering van het gebruik en versterking van de status van de standaarden (erkenning als open standaard, kwaliteit van het beheer, inbreng van gebruikers is geborgd, etc.). De PTOLU-lijst is specifiek bedoeld voor open standaarden die al wel kunnen rekenen op een breed draagvlak, maar nog lang niet overal worden toegepast.

De lijst is bedoeld om de adoptie van open standaarden te bevorderen. Een standaard waarvan het gebruik bij wet verplicht is, hoeft niet op de lijst, want de wet gaat boven PTOLU.

1.2 PTOLU-lijst en open BIM-standaarden

Op de PTOLU-lijst staan op dit moment vier open BIM-standaarden, namelijk: COINS, IFC, NLCS en VISI. Voor meer informatie over deze standaarden en hun toepassingsgebieden: zie de individuele pagina's. Wat betekent dit concreet voor de BIM-standaarden? Hieronder per standaard een korte duiding.

1.2.1 COINS

Wanneer een overheidsopdrachtgever een informatiesysteem wil (laten) ontwikkelen of software wil aanschaffen voor het in samenhang uitwisselen van digitale informatie en documenten in de levenscyclus van een bouwwerk, en de kosten daarvan zijn hoger dan € 50.000, dan moet die overheidsopdrachtgever een systeem ontwikkelen en/of software kiezen die COINS ondersteunt ("pas toe"). Tenzij er goede redenen zijn om een andere keuze te maken ("of leg uit"). Gevolg kan zijn dat de betreffende overheidsopdrachtgever COINS gaat voorschrijven in bouwprojecten, ongeacht de hoogte van het aanbestedingsbedrag. De opdrachtgever richt immers zijn eigen, interne informatiesysteem in op het uitwisselen van digitale projectgegevens via COINS-containers. Het toepassingsgebied van COINS is voorlopig beperkt tot de Grond-, Weg- en Waterbouwsector, maar heeft de potentie van bredere toepassing.

1.2.2 IFC

IFC is het internationale, open bestandsformaat voor het uitwisselen van (3D) bouwwerkmodellen (met daaraan gekoppelde niet-geometrische informatie). Wanneer een overheidsopdrachtgever (3D) bouwwerkmodellen wil uitwisselen met marktpartijen, is IFC het te gebruiken bestandsformaat. Wanneer de betreffende overheidsopdrachtgever een informatiesysteem wil (laten) ontwikkelen en/of software wil aanschaffen die het uitwisselen van 3D modellen ondersteunt en de kosten daarvan zijn hoger dan € 50.000, dan moet het een systeem en/of software zijn dat IFC ondersteunt. De overheid bereidt zich voor op vergunningverlening op basis van digitale bouwwerkmodellen. IFC maakt grote kans hierbij één van de voor te schrijven standaarden te worden. Dat houdt in dat toepassing van IFC t.z.t. een wettelijke status krijgt en van de PTOLU-lijst kan worden gehaald.

1.2.3 NLCS

NLCS is de open standaard voor 2D CAD-tekenwerk in de GWW-sector. Doel van de standaard is eenheid in digitaal 2D tekenwerk te bewerkstelligen en herbruikbaarheid van digitale 2D tekeningen in de levenscyclus van de betreffende objecten te bevorderen. Wanneer een overheidsopdrachtgever een systeem wil inrichten en/of software wil aanschaffen voor de inrichting, de uitwisseling en het beheer van standaard 2D tekenwerk en de kosten daarvan zijn hoger dan € 50.000, dan moet dat een systeem en/of software zijn die NLCS ondersteunt. Ook hier geldt weer: tenzij er goede redenen zijn om een andere keuze te maken (ProRail heeft bijvoorbeeld eigen, heel specifieke tekenstandaarden voor spoorinfrastructuur). Gevolg kan zijn dat de betreffende opdrachtgever NLCS voorschrijft in alle aan te besteden projecten, ongeacht de projectomvang.

1.2.4 *VISI*

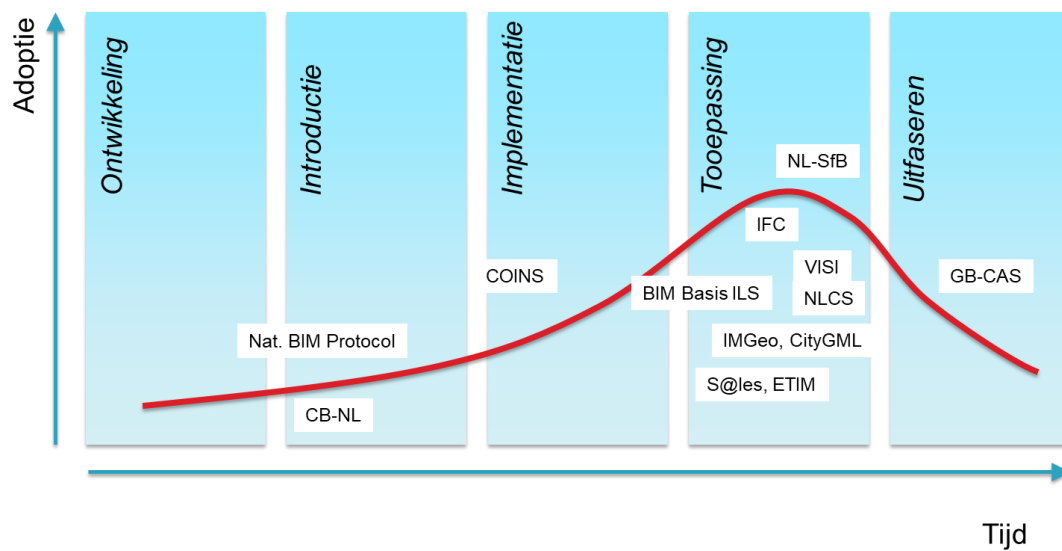
VISI is de open standaard voor de formele communicatie over transacties tussen partijen in de bouwsector. De standaard is toepasbaar in zowel de grond- weg en waterbouw, de burger & utiliteitsbouw als de installatiesector. Ook hier geldt dat wanneer een overheidsinstantie een systeem voor de beheersing van formele transactiecommunicatie wil implementeren en de kosten daarvan hoger zijn dan € 50.000, zij moet kiezen voor een systeem en bijbehorende software die VISI ondersteunen. Een gevolg kan zijn dat de opdrachtgever het gebruik van VISI gaat voorschrijven in bouwprojecten. Zo schrijft de gemeente Amsterdam het gebruik van VISI voor in alle bouwprojecten van boven de € 50.000.

1.3 *Lijst 'Aanbevolen open standaarden'*

Naast de PTOLU-lijst publiceert het Forum Standaardisatie een lijst van Aanbevolen open standaarden. Deze lijst is specifiek bedoeld voor open standaarden die al breed worden gebruikt en gangbaar zijn. Verplichten is daarom niet nodig. De NL/SfB-classificatie zou hier bijvoorbeeld voor in aanmerking kunnen komen. Het kunnen ook standaarden zijn die in het begin van het adoptieproces zitten, maar nog niet zoveel draagvlak hebben. Hiervoor is dan 'pas toe of leg uit' een te zwaar middel.

De Nederlandse Revit Standaard (NLRs), om IFC bestanden te structureren in Revit Software, is op deze lijst geplaatst. Voor deze standaard geldt geen formele verplichting om deze uit te vragen.

1.4 Levensfase BIM-standaarden



1.5 Beleid per standaard

Standaard	Lijst	Toepassing	Status	Afstemming
COINS	PTOLU	Infra	waarmerk	ICDD
VISI	PTOLU	Bouw	waarmerk	ISO 29481
NL-SfB	Aanbevolen	B&U	voornemen	
CB-NL	PTOLU	Bouw	voornemen	
NLCS	PTOLU	Infra	waarmerk	
GB-CAS	-	-	-	RVB BIM norm
IFC	PTOLU	Bouw	waarmerk	

CityGML	geen	geo	In afwachting*	-
Geo-standaarden	PTOLU	geo	waarmerk	
SALES	PTOLU	Bouw	aangemeld	
ETIM	PTOLU	Bouw	voornemen	

* Dit heeft te maken met het nog beperkte gebruik in de praktijk en onduidelijkheden rond de ontwikkeling van de nieuwe versie 3.0.

Indien in de tabel een voornemen is aangegeven zal in overleg met de stakeholders van de standaard de aanmelding vooraf besproken worden. Voor ETIM geldt dat eerst ervaring wordt opgedaan met de aanmelding en PTOLU, alvorens ETIM hiervoor aan te melden.

Voorlopig wil BIM Loket de open BIM-standaarden in overleg met het Forum Standaardisatie individueel op de PTOLU-lijst plaatsen onder het kopje "Open BIM standaarden" (nogmaals: tenzij er goede redenen zijn om daarvan af te wijken). Wanneer meer integratie en samenhang tussen de open BIM-standaarden is bereikt, is het voornemen om die standaarden, net als bij de Geo-standaarden, te plaatsen als een 'pakket open BIM-standaarden'.