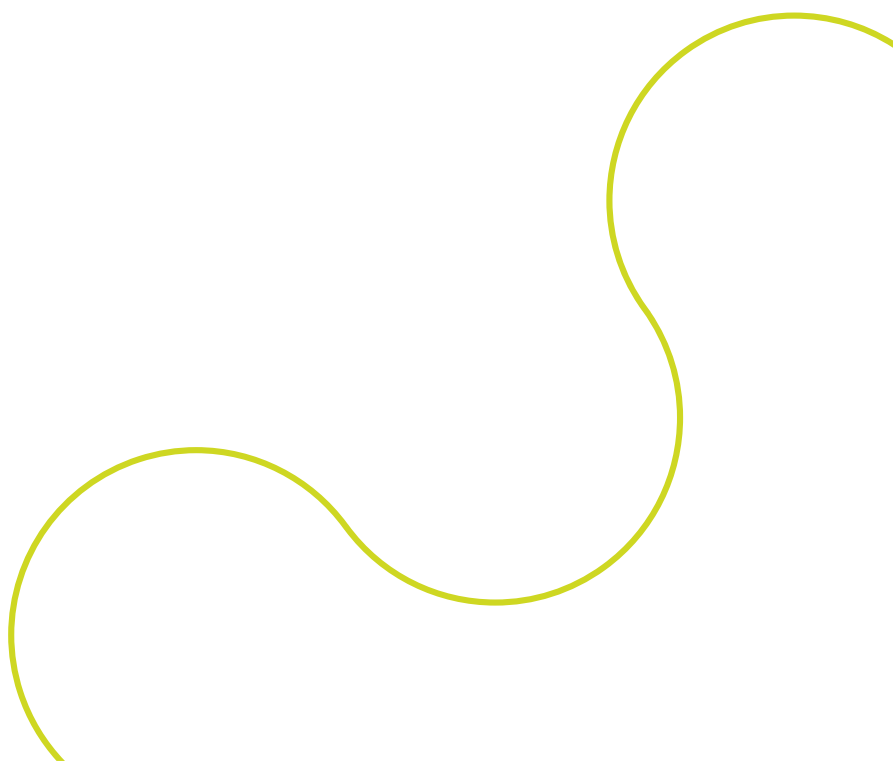


Jaarverslag

BIM Locket 2015

Uit de startblokken!

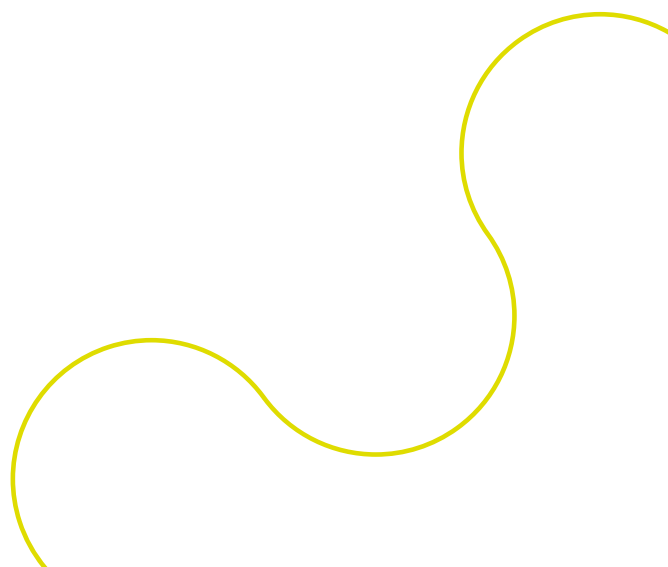
Versiebeheer
Definitief
23 mei 2016



Inhoudsopgave

Voorwoord

1. Inleiding	4
2. Organisatie- en strategieontwikkeling	5
3. Activiteiten	7
3.1 Cluster Gezamenlijk beheer	7
3.2 Cluster Voorlichting en Adoptie	7
3.3 Cluster (inter)nationale aansluiting/IT	10
3.4 Beheer CB-NL en NL/SfB	10
4. Financiën	12
5. Bijlage: samenstelling organisatie 2015	15



Voorwoord

Met plezier presenteren we u het eerste jaarverslag van de stichting BIM Locket. Dankzij het vertrouwen van onze financiers en de BouwInformatieRaad hebben we de stap kunnen zetten om het BIM Locket op te richten. Een stap die draaide om samenwerking en om het kweken van vertrouwen tussen de betrokken kennisinstituten en de omgeving. De gedeelde overtuiging is dat we werken in het belang van de Nederlandse bouwsector.

De volgende mijlpalen zijn bereikt in 2015:

- bureau bemenst, kantoor op de Bouwcampus betrokken en clustertrekkers aangesteld vanuit de betrokken kennisorganisaties

- focus gezet op "open BIM-standaarden" naar aanleiding van gezamenlijke heisessie met bestuur, bureau, beheerorganisaties en programmabureau BIR

- banden met beheerorganisaties aangehaald en afspraken gemaakt over opname standaarden in BIM Locket inclusief afspraken over zeggenschap; dit heeft geleid tot opname van de genoemde standaarden in het BIM Locket per 2016 en een Stuurcommissie in oprichting

- herkenbaar gezicht naar buitenwereld, communicatie op gang middels website, nieuwsbrieven en social media

- drukbezochte demonstratie middag CB-NL met presentatie van zeven use-cases samenwerkingsafspraken gemaakt "code of conduct" en strategie uitgewerkt met Bestuur en Partners in Roadmap, en aanzet beleid voor opname standaarden in het loket ontwikkeld

- helpdesk ingericht, goed bezocht spreekuur geïntroduceerd, diverse presentaties/workshops op congressen/bijeenkomsten

- kennismakingsbijeenkomst tussen Raad van Toezicht en Bestuur BIM Locket werkgroepen clusters van start en eerste inventarisaties gedaan op het gebied van voorlichting en adoptie en (inter)nationale aansluiting inclusief aansluiting CEN.

Het BIM Locket is voor en door de Nederlandse bouwsector, en is het centrale informatie- en regiepunt voor de open BIM-standaarden. De sector vraagt om een samenhangend palet van open BIM-standaarden, met actieve promotie in het netwerk. Zo krijgt BIM een impuls, en de sector een uitgelezen kans om zich internationaal te onderscheiden. Dat is het perspectief waar we in het afgelopen jaar gezamenlijk een solide fundament voor hebben gelegd.

Delft, maart 2016

Herman Winkels, onafhankelijk bestuursvoorzitter, Jacqueline Meerkerk, directeur

1. Inleiding

Het afgelopen jaar stond in het teken van de opbouw. Op 30 april lanceerden we het BIM Locket tijdens de BIM Praktijkdag, kort na de formele oprichting van de stichting. Voor een volle zaal onderstreepten bestuursleden en partners hun commitment met hun handtekening op een levensgroot BIM Locket-logo. Daarmee kreeg een initiatief van de Bouw Informatie Raad (BIR) zijn beslag. Met de komst van het BIM Locket is er nu één centraal informatie- en regiepunt voor open BIM-standaarden.



Eind 2014 stelde de projectgroep vanuit de BIR in nauwe samenwerking met BuildingSMART Benelux, CROW, ETIM, Geonovum, SBRCURnet, STABU en S@les in de bouw een stichtingsplan op. Voor besluitvorming over de oprichting van de Stichting was een businessplan vereist, hier ging een periode van intensief overleggen en afstemmen vooraf met hulp van de coördinatiegroep. De lancering van het BIM Locket vormde de bekroning hiervan. Het was het startschot voor een jaar van verdere bestendiging van het netwerk en inrichting van een nieuwe organisatie. Om de onafhankelijkheid te benadrukken, en omwille van het aanwezige netwerk, is het BIM Locket per juni gevestigd op de Bouwcampus in Delft. De maanden ervoor waren we plezierig te gast bij SBRCURnet.

Direct na de lancering werd de eerste open BIM-standaard ondergebracht bij het BIM Locket: CB-NL. De winkel was daarmee al open, terwijl we deze nog aan het inrichten waren. Daarbij wisten we met elkaar een levend netwerk te ontwikkelen. Partners die aanvankelijk afwachtend of zelfs sceptisch waren, raakten enthousiast. Er meldden zich spontaan belangstellenden op het spreekuur. In korte tijd wist het BIM Locket zich een plekje te veroveren in het BIM-landschap.

2. Organisatie- en strategieontwikkeling

Organisatie in het teken van verbinding

Direct na oprichting kreeg het bureau verder vorm met het aantrekken van een parttime secretaresse vanuit SBRCURnet en communicatieadviseur, in aanvulling op de kwartiermakers. In juni vond de eerste formele vergadering van bestuur en partners plaats en werd de directeur, die tot nu toe ad interim had gefunctioneerd, benoemd. In lijn met de synergiedoelstellingen van de stichting was de aanpak gericht op verbinden: clustertrekkers werden gezocht en gevonden vanuit de betrokken kennisinstituten CROW, buildingSMART Benelux en Geonovum. Hiermee haalden we kennis binnen, werd het draagvlak vergroot en leerden we elkaar beter kennen door samenwerking in de praktijk.



Mede op advies van enkele leden van de BouwInformatieRaad, werd een heisessie belegd op 12 juni. Een prachtige zomerse dag waarin bestuur, bureau en beheerders vanuit de achterliggende beheerorganisaties en gebruikers vanuit het programmabureau BIR elkaar beter leerden kennen en focus aanbrachten. De focus lag rond open BIM-standaarden en er werd input geleverd voor de clusters. Dit gaf richting aan de activiteiten. Meer hierover in het volgende hoofdstuk.

Roadmap en teamspirit

Voor de samenwerking in het bestuur werd een *Code of Conduct*-sessie belegd, waarin de hoofdlijnen van de samenwerking en communicatie met de directie, bestuur en partners werden besproken. Aanvullend vond een strategiemiddag plaats waarin bestuur en partners de onderscheidende kernwaarden voor het BIM Locket vaststelden en zich uitspraken over de rol en de meerjarendoelstellingen van het BIM Locket. Ook stonden we stil bij de vraag: Wie is het BIM Locket? Dit leidde tot een *Roadmap* en een uitwerking in een bestuursreglement. Verder werd een start gemaakt met een beleid voor opname van standaarden in het Locket en een begin gemaakt met een Landkaart om de samenhang te duiden tussen de standaarden.

In oktober vond een eerste kennismaking plaats met de Raad van Toezicht – een avond die smaakte naar meer! Voor de opname van standaarden werd afgesproken een Stuurcommissie in te richten binnen de uitvoeringsorganisatie van het BIM Locket, waarmee verankering van de bestaande Stuurgroepen plaatsvond. Al met al kwam er dit eerste jaar een flinke teamspirit op gang!

3. Activiteiten

3.1 Cluster Gezamenlijk beheer

Het cluster Gezamenlijk beheer (eerder Management & Organisatie) geeft vorm aan het gezamenlijke beheer van de BIM standaarden. Dit houdt in de ontwikkeling van een groeipad voor het structureren en verbeteren van het gezamenlijk beheer en het creëren van optimale synergie door de implementatie van een passende beheerstructuur. In dit groeipad wordt veel aandacht gegeven aan gebruikers wensen als 1- factuur en een gezamenlijk financieel beheer.

Binnen het cluster is, samen met de door de huidige verantwoordelijke beheerorganisaties, gewerkt aan de opname van de diverse standaarden onder BIM. In november heeft het bestuur het besluit genomen de standaarden VISI, NLCS en GB-CAS per 1 januari 2016 op te nemen in het BIM Locket. Hiervoor waren al in 2015 voorafgegaan CB-NL en NL-SfB.

Voorafgaand aan deze opname was een beschouwing op de governance van de standaarden noodzakelijk om deze een juiste inbedding te laten vinden in het BIM Locket. Dit heeft geleid tot een eerste vergadering van een initiële Stuurcommissie BIM Locket. Deze Stuurcommissie stuurt op de totstandkoming van het stelsel van de open BIM-standaarden en stimuleert bouwbrede toepassing.

In 2015 is een 1e-lijns helpdesk BIM Locket ingericht en zijn hiervoor scripts en procedures uitgewerkt. De bezetting van de 1e lijns helpdesk wordt verzorgd door het BIM Locket. Voor de tweede lijns helpdesk is voldoende bezetting verkregen bij de beheersorganisaties van de verschillende open BIM-standaarden.

3.2 Cluster Voorlichting en Adoptie

De activiteiten binnen het cluster Voorlichting en Adoptie (aanvankelijk Mens & Cultuur) waren in het eerste jaar grotendeels gericht op het laden van het merk BIM Locket, het vergroten van de bekendheid met het BIM Locket en de betrokken standaarden, en het stimuleren van betrokkenheid van het netwerk.

Gezicht geven aan het BIM Locket

In de aanloop tot de lancering van het BIM Locket op 30 april is er veel gebeurd op communicatiegebied. We ontwikkelden het BIM Locket logo, dat uitdrukking geeft aan begrippen als samenwerking, daadkracht, olievlek-effect. Het vormt de basis voor een huisstijl, waarbij de vorm van het beeldmerk (het 'poppetje') wordt toegepast om de herkenbaarheid te vergroten. Er is

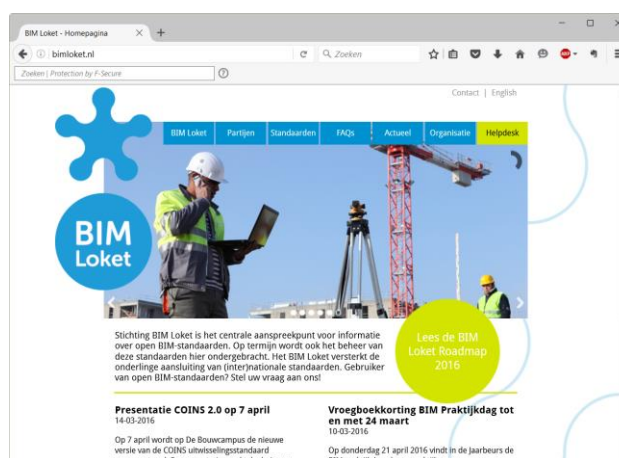
bewust gekozen voor een beeldmerk bestaande uit twee delen, met de mogelijkheid om het te combineren met beeldmerken van partners. Deze zogenaamde “endorsed identity” onderstreept het samenwerkingskarakter van het BIM Loket. Op basis van deze huisstijl werden verschillende huisstijldragers uitgewerkt, waaronder een website en nieuwsbrief, sjablonen voor brieven en andere documenten en rolbanners.

Tijdens de BIM Praktijkdag was het BIM Loket goed zichtbaar met verschillende uitingen, zoals een korte film waarin drie gebruikers hun visie op het BIM Loket geven, en natuurlijk het uitvergroete logo waarop bestuur en partners hun handtekening plaatsen. Er verschenen diverse berichten in Cobouw. Het BIM Loket begon kortom bekendheid op te bouwen. De maanden daarna bouwden we hierop voort door naar buiten te treden tijdens relevante congressen.



Website

Kort voor 30 april ging de BIM Loket website live. De site is op dit moment vooral gericht op het leveren van (beknpte) informatie over de standaarden en de betrokken partijen. Bestaande sites zoals CB-NL en NLCS blijven nog even gehandhaafd, bij wijze van overgangsfase, waarbij de nieuwsfunctie naar bimloket.nl verhuist. Uiteindelijk worden de websites geïntegreerd. Dagelijks trekt de BIM Loket website op dit moment enige tientallen bezoekers, die vaak doorklikken naar de informatie over de verschillende standaarden en partners. Bezoekersstatistieken worden sinds juni bijgehouden. Sindsdien trok de website ongeveer 9000 bezoekers, waarvan 2200 terugkerend.



In juli verscheen de eerste editie van de digitale BIM Loket nieuwsbrief. De verzendlijst is inmiddels gegroeid tot bijna 900 adressen. In 2015 verscheen de nieuwsbrief driemaal.

Evenementen

Het BIM Locket was aanwezig op het IASS Symposium op 13 augustus, in een internationale sessie georganiseerd vanuit de BIR. We verzorgden een workshop tijdens de Marktdag voor aannemers van RWS op 20 november. Op 24 en 25 november trad het BIM Locket op als afzender van twee middagsessies rond BIM op de GeoBuzz, het jaarlijkse congres voor de Nederlandse geo-informatiewereld. Op 10 en 11 december vond het internationale GeoBIM congres plaats in Amsterdam, waar we een middagsessie rond de open BIM-standaarden in Nederland presenteerden. Het initiatief om een CB-NL case in te dienen als challenge voor de eerste AEC Hackathon bij de TU/e kwam (dit jaar) niet van de grond, maar leidde wel tot interessante nieuwe contacten.

Cluster Voorlichting & Adoptie



Adoptie

In oktober introduceerden we de mogelijkheid bij het BIM Locket "op de koffie" te komen. Van dit laagdrempelige spreekuur is door veel mensen gebruik gemaakt. Ze kwamen langs met vragen over de standaarden, of gewoon om even kennis te maken. Het spreekuur beviel zo goed, dat we besloten hebben om het structureel te maken. In de afgelopen periode hebben er binnen het cluster Voorlichting & Adoptie twee bijeenkomsten rond Adoptie plaatsgevonden, met een verkennend karakter. De uitkomsten dienen als input voor het marketing- en adoptieplan, dat we in 2016 verder ontwikkelen.

3.3 Cluster (inter)nationale aansluiting / IT

De werkgroep (inter)nationale aansluiting is in 2015 gestart met een inventarisatie. De belangrijkste ontwikkelingen liggen op een aantal raakvlakken:

1. Internationale aansluiting in de CEN Commissie TC442. Hier worden Europese regels op het gebied van BIM vormgegeven. Het BIM Locket trof voorbereidingen voor deelname aan de NEN commissie die hierbij aangesloten is en zal in die hoedanigheid de belangen van de relevante Nederlandse standaarden, met name Visi, Coins en CB-NL, behartigen.
2. Borging van de Uniforme Objecten Bibliotheek binnen het palet van Standaarden wat hierin gebruikt wordt: Etim (RT), CB-NL, IFC en de NLRS.
3. Versterking van de B&U Standaarden, met name IFC, in de ontwikkel- en adoptieprogramma's binnen het Bim Locket. Hierbij zal met name gefocust worden op de ontwikkelingen rondom Nederlandse uitbreidingen op IFC zoals die bijvoorbeeld ook uit de UOB worden gegeneerd.

3.4 Beheer CB-NL en NL/SfB

CB-NL

Direct bij de start van de Stichting werd de CB-NL (Concepten Bibliotheek van Nederland voor de gebouwde omgeving) overgedragen door de BIR aan het BIM Locket. De CB-NL is een digitale semantische bibliotheek: een verzameling van taaldefinities van objecten en ruimtes als verbinder tussen bestaande standaarden, normen en object-/productbibliotheken. De CB-NL is tevens een taxonomie. Op 15 juni werd het resultaat van twee jaar CB-NL getoond tijdens een drukbezochte demonstratiemiddag van zeven use cases.



Marktpartijen, opdrachtgevers en software-ontwikkelaars namen hierbij alledaagse gebruikersvragen als uitgangspunt. Het project CB-NL zit in een overgangsfase naar regulier beheer. Per 1 november werd het projectleiderschap overgedragen om dit verder te begeleiden en tevens een omslag te maken van 'push' vanuit ontwikkeling naar 'pull' vanuit gebruik. Een nieuwe koers werd verkend, waarbij na de 'theoretische' use cases nu praktijk-cases voor B&U en GWW

werden opgestart voor verdere aanvulling en verbetering. Tevens werd een redactieraad opgestart voor het beheer.

NL/SfB

Na de zomer werd de NL/SfB standaard opgenomen in het BIM Locket. NL/SfB is een classificatiemethode van gebouwdelen, bedoeld voor kostenanalyses en kostenramingen tijdens ontwerp, realisatie en beheer van bouwprojecten. De opname gebeurde versneld, na behoefte vanuit de Revit Gebruikersgroep om meer duidelijkheid rond de status en toepassing van de NL/SfB-standaard voor de markt. Het BIM Locket neemt de gebruikslicentie op NL/SfB over van de BNA, in goed overleg met het CIB en STABU. Het BIM Locket bracht in nauwe samenwerking met BNA en STABU helderheid met een officiële uitgave van de digitale versie van NL/SfB. Onder het BIM Locket startte een project rond ontwikkeling van een gebruikershandleiding voor NL/SfB, dat in 2016 zal worden afgerond.

4. Financiën

Het BIM Loket is 2015 begonnen met een begroting van 300.000 euro. Deze begroting is grotendeels uitgegeven zoals beschreven in het businessplan. Er is in 2015 een bedrag van 7.358 euro niet besteed en dit bedrag wordt toegevoegd aan de bureaubegroting 2016.

Daarnaast hebben wij per 28-04-2015 de CB-NL begroting overgenomen van Geonovum. Er was een bedrag van 118.500 euro beschikbaar, dit betrof een geormerkt budget. Er is in 2015 een bedrag van 46.732 euro niet besteed en dit bedrag wordt als bestemmingsreserve CB-NL toegevoegd aan de CB-NL begroting 2016.

Zie onderstaande balans en resultatenrekening 2016.

Balans per 31 december 2015

(Na resultaatbestemming)

ACTIVA	€	€
Vlottende activa		
Vorderingen		
Handelsdebiteuren	55.481	
Belastingen en premies sociale verzekeringen	10.661	
Overige vorderingen	<u>50.000</u>	
		116.142
Liquide middelen		20.941
Totaal activazijde		<u><u>137.083</u></u>
PASSIVA		
Eigen vermogen		
Bestemmingsreserves	46.732	
Overige reserves	<u>7.358</u>	
		54.090
Kortlopende schulden		
Handelscrediteuren	59.306	
Overige schulden	<u>23.687</u>	
		82.993
Totaal passivazijde		<u><u>137.083</u></u>

Winst- en verliesrekening over 2015

	€	€
Netto-omzet		420.979
Inkoopwaarde van de omzet		<u>71.768</u>
Bruto bedrijfsresultaat		349.211
Bureau personeel	246.748	
Overige personeelskosten	7.723	
Huisvestingskosten	15.426	
Verkoopkosten	3.452	
Kantoorkosten	11.618	
Algemene kosten	<u>10.136</u>	
Som der bedrijfskosten		295.103
Bedrijfsresultaat		<u>54.108</u>
Rentelasten en soortgelijke kosten	<u>-18</u>	
Som der financiële baten en lasten		-18
Exploitatieresultaat		<u>54.090</u>
Bestemming exploitatieresultaat:		
Bestemmingsreserve CB-NL		<u>46.732</u>
Toevoeging algemene reserve		<u><u>7.358</u></u>

5. Bijlage: samenstelling organisatie 2015

Raad van Toezicht

Cees Brandsen RWS (opdrachtgever, door Bouwend Nederland voorgedragen); voorzitter
Vacature (voorgedragen door Bouwend Nederland)
Joseph Kuling (voorgedragen namens UNETO-VNI), vice-voorzitter
Ronald van Aggelen (voorgedragen namens BNA)
Gert Kroon (voorgedragen namens NL-Ingenieurs)

Bestuur

Herman Winkels (RWS); onafhankelijk voorzitter aangesteld namens RvT
Jack de Leeuw (SBRCURnet); penningmeester
Iman Koster (CROW)
Marc Verhage (STABU)

Partners (geen stemrecht in bestuur)

Rob van de Velde (Geonovum)
Rien Wabeke (S@les in de Bouw/ETIM)
Martijn de Riet (building SMART Chapter Benelux)

Bureau

Jacqueline Meerkerk – directeur, tevens clustertrekker Voorlichting en Adoptie (JM Management B.V.)
Gerald Tory - hoofd bedrijfsbureau (Tory Bedrijfsadvisering)
Marco Verschoor – communicatieadviseur (Marco Verschoor CommunicatieAdvies)
Yvonne van Zanten – secretariaat (SBRCURnet)
Martijn de Riet (bSB) & Marcel Reuvers (Geonovum) - clustertrekkers Informatie Technologie
Jan-Pieter Eelants (CROW) - clustertrekker Gezamenlijk beheer
Dik Spekkink (Spekkink C&R/ adviseur vanuit BIR)

Coördinatiegroep (van 1 januari tot 22 oktober 2015 – daarna opgeheven, beheerders zullen in 2016 een rol gaan spelen in de werkgroep gezamenlijk beheer)

Radboud Baayen (STABU)
Peter Zwakhals (ETIM/ Uneto-VNI)
Benno Koehorst (CB-NL/ RWS)
Loek Boortman (S@les in de Bouw/ GS1)
Hans van Eekelen (Geonovum)
Paul Jansen (VISI/CROW)
Wouter Notenbomer (SBRCURnet)
Martijn de Riet (buildingSMART chapter Benelux)
Arjan Walinga (Bouwend Nederland)
Marijke Salters/Lancelot Schellevis (Bureau Forum Standaardisatie)
Jan Rietveld (NEN)
Dik Spekkink (BIR)
Gerald Tory
Jacqueline Meerkerk (vz)

Werkgroep gezamenlijk beheer (vanaf september 2015)

Jan-Pieter Eelants (BIM Locket/CROW, vz)
Gerald Tory (BIM Locket) (medetrekker); ondersteund door:
Wouter Notenbomer (SBRCURnet)
Dik Spekkink (Spekkink C&R/BIR)
Loek Boertman (GS1/Ketenstandaard Bouw en Installatie)
Lancelot Schellevis (Logius)

Werkgroep Voorlichting en Adoptie (vanaf september 2015):

Jacqueline Meerkerk (BIM Locket, vz)
Marco Verschoor (BIM Locket)
Flip Rosdorff (gemeente Amsterdam)
Leo van der Geest (RHDHV)
Hans van Eekelen (Geonovum)
Wouter Notenbomer (SBRCURnet)
Hester van der Voort (Rijkswaterstaat)

Werkgroep (inter)nationale aansluiting (vanaf december 2015)

Martijn de Riet (BIM Locket/bSB, vz),
Peter Zwakhals (Uneto-VNI)
Radboud Baayen (STABU)
Benno Koehorst (RWS)
Dik Spekkink (BIR)
agendalid/gast Jan Rietveld (NEN).