

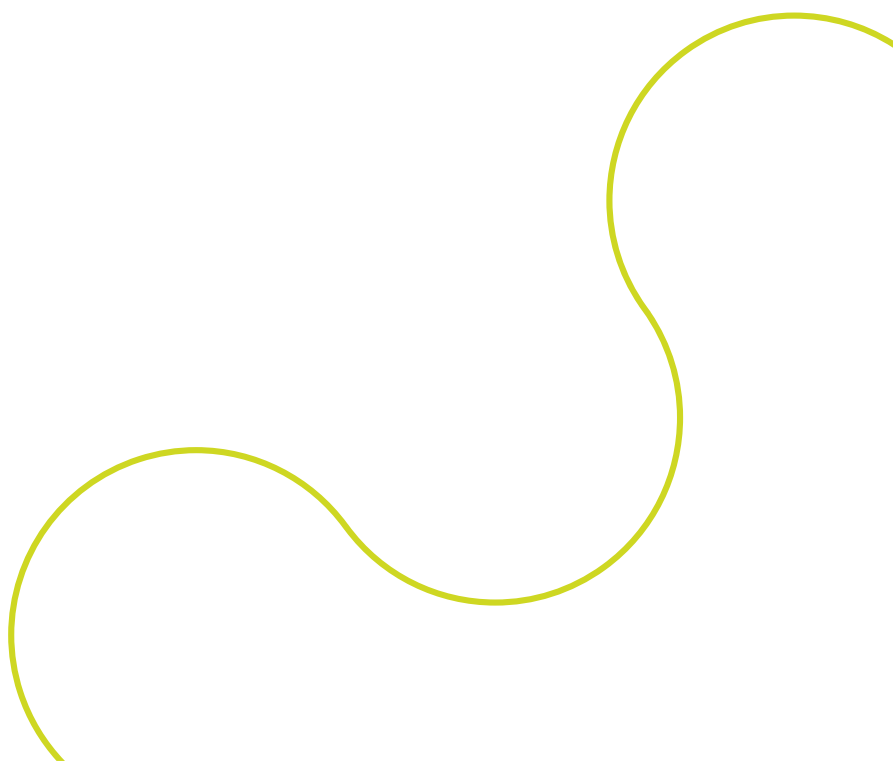


Jaarverslag

BIM Locket 2016

Het clubhuis is neergezet

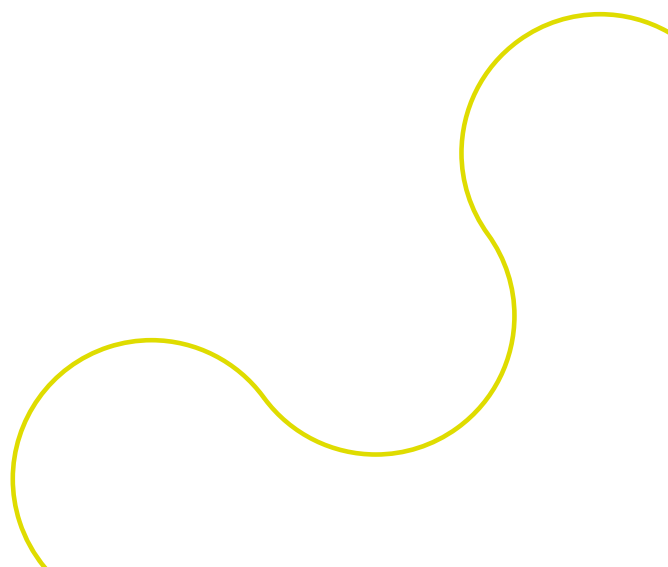
Versiebeheer
Concept
23 maart 2017



Inhoudsopgave

Voorwoord

1. Inleiding	4
2. Strategie- en organisatie ontwikkeling	5
2.1 Bouw Informatie Raad en BIM Locket trekken samen op	5
2.2 Voortgang SMART-doelen	6
3. Activiteiten	9
3.1 Synergieprogramma	9
3.2 Beheerprogramma	10
4. Financiën	12
5. Bijlage: samenstelling organisatie 2016	15



Voorwoord

Met plezier presenteren we u het tweede jaarverslag van de stichting BIM Locket. Dankzij het vertrouwen van onze financiers en de BouwInformatieRaad en de vele – grotendeels *in kind* – inspanningen in het netwerk hebben we met elkaar het clubhuis verder neer kunnen zetten op het gebied van open BIM-standaarden voor de sector! De BouwInformatieRaad en BIM Locket stemden hiervoor in een strategische sessie hun rollen en taken nader af.

In 2016 zijn de volgende mijlpalen bereikt:

- Naast de standaarden CB-NL, NL/SfB zijn nu ook NLCS, GB-CAS, VISI, COINS en het Nationaal BIM Uitvoeringsplan in beheer gekomen bij het BIM Locket.
- Kennisnetwerk rond BIM Locket als clubhuis op gang gebracht, zowel met de praktijk als een start met bestuurlijke agendering, met als hoogtepunt de bruisende BIM Locket Kennisdag op 7 oktober bij Schiphol
- Stabiel bureau en beheerorganisatie standaarden samen met de kennisinstellingen, in een groeipad naar verdere integratie en synergie.
- Verbinding met EZ en Forum Standaardisatie is gelegd.
- Onder meer gelet op resultaten van de evaluatie (oktober 2016), het groeiend bezoek van onze website (incidenteel tot 400 bezoekers per dag!) en de evaluatie van de eerste BIM Locket Kennisdag (150 deelnemers die de dag zeer positief waardeerden) kunnen we stellen dat het BIM Locket in relatief korte tijd haar positie en meerwaarde heeft laten zien.
- We zijn verheugd over de positieve opdrachtbrief vanuit de BouwInformatieRaad om de opdracht voor de komende twee jaar te continueren naar aanleiding van de evaluatie, met gezamenlijk oog voor verbeterpunten.

Vooruitblik

We zien voor 2017 een aanpak met twee parallelle sporen die weliswaar inhoudelijk verweven zijn, maar die we voor de werkbaarheid uiteen rafelen: focus op de operationele 'no regret' kernactiviteiten (initiatief ligt bij BIM Locket) en tijd en ruimte creëren voor bestuur en partners en BouwInformatieRaad om de middellange termijn koers uit te stippelen (initiatief ligt bij bestuur en BouwInformatieRaad). De focus op de 'operationele kernactiviteiten' BIM Locket bestaat uit:

- Verbinden van vraag en aanbod rond open BIM-standaarden (clubhuis);
- Communicatie: nog veel beter markeren wat er zoal gebeurt en monitoring en agenderen van ontwikkelingen;
- Optimaliseren van gewaarborgd beheer van de open standaarden en verbeteren van de onderlinge samenhang en wisselwerking.

Delft, maart 2017

Herman Winkels, onafhankelijk bestuursvoorzitter, Jacqueline Meerkerk, directeur

1. Inleiding

Voortbouwend op de vliegende start in 2015, richtten we in 2016 de blik al meer naar buiten. Aan het begin van het jaar werden direct een aantal standaarden volledig in beheer opgenomen bij het BIM Locket. De winkel was kortom al open, terwijl hij nog moest worden ingericht. Het was een jaar van opbouwen en elkaar beter leren kennen, waarbij we als BIM Locket meer in onze rol groeiden als hét centrale informatie- en regiepunt voor open BIM-standaarden in Nederland. Met daarbij het belang van focus – BIM Locket is immers geen wonderolie en niet de oplossing voor alle BIM-vraagstukken. Met de resultaten van 2016 liggen we op koers om in 2017 volledig operationeel te worden.

In dit jaarverslag leest u een samenvatting van de activiteiten op het gebied van strategie- en organisatie-ontwikkeling en het inhoudelijke programma en de financiën. Voor meer detailinformatie verwijzen wij u naar de voortgangsrapportages die op onze website te vinden zijn.

2. Strategie- en organisatie ontwikkeling



2.1 Bouw Informatie Raad en BIM Loket trekken samen op

Afstemming BIR en BIM Loket

Op 9 februari kwamen bestuur en partners van het BIM Loket en de leden van de Bouw Informatie Raad (BIR) bijeen in het LEF future center, voor een gezamenlijke strategiesessie. Het leidde tot een goede discussie, in een open sfeer. Het BIM Loket kan rekenen op een actieve steun van de BIR. Ook is de rolverdeling (strategisch-tactisch) verder concreet gemaakt. De BIR ziet als haar taak BIM-ontwikkeling en het zorgen voor eenheid. Het BIM Loket, ontstaan als initiatief van de BIR, heeft vooral een praktische aanjaagfunctie naar partijen: enthousiasmeren, uitventen en beheer en kennisdeling rond de open BIM-standaarden. In de loop van het jaar tekende zich een rolverdeling af waarbij het BIM Loket ook als het publieke gezicht van de BIR fungeert (met content vanuit de BIR). De BIR is voornemens haar scope uit te breiden van BIM naar digitalisering in de bouw.

Verder agendeerde BIM Loket de vraag bij de BIR, of een mandateringsbeleid kan worden ingesteld rond open BIM bij aanbestedingen door de overheid. Dit om BIM implementatie te versnellen met toepassing van open standaarden. Dit heeft geleid tot een concept-strategie BIM-ontwikkeling vanuit OG Forum. Dit krijgt zijn vervolg in de Bouwagenda (zie onder). Met EZ en Bureau Forum Standaardisatie en VNG/KING is er een regulier overleg samen met BIR-vertegenwoordigers. Dit heeft onder meer geleid tot een subsidie vanuit EZ en Bureau Forum Standaardisatie voor bevordering van implementatie van open standaarden in software (leveranciersmanifest). Na positief advies vanuit de BIR is BIM Loket op verzoek van de ministeries aangesloten bij de Citydeal Digitale Woonomgeving, met onder meer EZ, BZK, I&M, en een groep Brabantse gemeenten.

Kamerbrief Bouwagenda

In de Kamerbrief Bouwagenda van november 2016 signaleert het kabinet de noodzaak van een structurele verandering in de sector. ICT-standaarden worden als dwarsdoorsnijdend thema in de brief genoemd, mede dankzij de invloed vanuit het BIR-netwerk en het reguliere overleg zoals hierboven genoemd. De Bouwagenda is een meerjarig programma van alle samenwerkende partijen in de keten. Met dit programma wil het kabinet de bouwsector versterken, en komen tot oplossingen voor maatschappelijke problemen. De Bouwagenda wordt opgesteld door de Taskforce Bouw onder leiding van Bernard Wientjes, die opereert vanuit De Bouwcampus (verwacht begin 2017).

Evaluatie BIM Locket

Rond de zomer liet het BIM Locket op initiatief van de BIR een zogenaemde zelfevaluatie uitvoeren door FI Advies. Via interviews en een web-enquête gaven vertegenwoordigers uit het netwerk van de BIR-branches hun visie. Er zijn de volgende conclusies en aanbevelingen geformuleerd:

- Het goed inrichten van de governance structuur is essentieel om de betrokkenheid van de partners en stakeholders te garanderen (en te waarderen).
- De verhouding tussen de BIR en het BIM Locket moet onder de loep genomen worden en de scope eenduidig afgebakend.
- Capaciteit, zowel op financieel gebied als op inzet van tijd, vormt een risico in de huidige opzet van het BIM Locket. Zorg dat het kernteam van het BIM Locket voldoende middelen heeft om de hen opgegeven taken uit te oefenen en zo mogelijk een bredere scope (in de vorm van uitvoering en/of faciliteren projecten en initiatieven) kan creëren.
- Qua communicatie en het vormen van een onderlinge verbinding tussen verschillende stakeholders doet het BIM Locket het erg goed. Er is in korte tijd veel bereikt, zaak is nu het enthousiasme vast te houden en door te zetten.

De evaluatie heeft geleid tot een aantal bijeenkomsten met stakeholders in de B&U en een positieve brief vanuit de BIR in december 2016 aan Bestuur BIM Locket, met continuering van de opdracht voor de komende twee jaar. En daarnaast tot opdracht voor een extern advies vanuit de BIR aan een consultant, voor verbetering van de governance structuur van BIM Locket en BIR (resultaten in 2017). Daarnaast heeft de BIR reflectie gehouden op haar eigen positie en dit in een schema vastgelegd.

Organisatie ontwikkeling

De organisatie bouwde in 2016 voort op het fundament uit 2015. De verdere inrichting en installatie van de commissie als tactisch orgaan binnen het BIM Locket is uitgesteld in afwachting van het bovengenoemde advies naar de governance. Er is een samenwerkingsovereenkomst afgesloten met buildingSMART Benelux. Er is nog geen samenwerkingsovereenkomst afgesloten met Ketenstandaard Bouw en Installatie, omdat zij voorkeur hebben voor een plaats in het bestuur (ook hier wachten we het bovengenoemde advies af). Voor samenstelling van de organisatie in 2016 zie bijlage. Voor ontwikkelingen in de beheerorganisatie zie hoofdstuk 3.

2.2 Voortgang SMART-doelen

Op basis van de Roadmap die in 2015 was opgesteld zijn SMART-doelen geformuleerd door het bestuur voor 2016. Deze zijn – voor zover binnen onze invloedssfeer - behaald en betroffen:

- 1 bekend aanspreekpunt met 1 factuur
1-factuur is behaald: de financiën lopen centraal via het BIM Locket middels 1 factuur voor standaarden die volledig in beheer zijn bij het BIM Locket. De financiën zijn daarmee gestroomlijnd en transparant. De bekendheid van het BIM Locket als centraal aanspreekpunt groeit, zo blijkt onder meer uit het bezoek van onze website. Op operationeel niveau weten steeds meer partijen het BIM Locket te vinden en functioneert de helpdesk goed, op tactisch niveau voorziet het BIM Locket in een behoefte en willen de gebruikers de coördinatie rol nog verder versterkt zien. Op strategisch niveau moet centrale afstemming van plannen nog verder zijn beslag krijgen, onder meer door kortere lijnen met de BIR.
- Uitwerking BIM Protocol
Het nationaal model BIM Uitvoeringsplan is opgeleverd en in beheer genomen bij het BIM Locket, de reacties waren positief. Verdere uitwerking BIM Protocol als richtlijn voor opdrachtgevers is gekoppeld aan oplevering van het BIM Protocol vanuit de BIR (coproductie). Vanuit de werkgroep BIR en BIM Locket is hier hard aan gewerkt, oplevering wordt rond het 1e kwartaal 2017 verwacht.



- CB-NL geland (aanzet voor implementatie):
De implementatie van de CB-NL is een meerjarig traject en was bij de overdracht naar het BIM Locket in 2015 nog een belofte. In 2016 zijn de volgende stappen vooruit gezet, van push naar pull:
 - Per mei 2016 is een nieuwe release 1.1 van conceptenbibliotheek CB-NL gepubliceerd. Belangrijke wijzigingen ten opzichte van versie 1.0 zijn de toevoeging van concepten voor de koppeling met NL-Sfb, en is de koppeling met de ETIM-classificatie uitgebreid met kenmerken en kenmerkwaarden.
 - De projectgroep heeft zich beraden op de vraag: hoe nu verder. CB-NL is van meet af aan opgezet als een vocabulaire en een intermediair tussen digitale standaarden en kennisbronnen op het internet. CB-NL kan alleen via samenwerking verder gestalte krijgen. In de afgelopen jaren is een duidelijke push vanuit CB-NL geweest. Dat was nodig om de basis, de "CB-NL core" neer te zetten. De strategie voor de verdere ontwikkeling is om dit vooral vraag-gestuurd te doen. Uit de ervaring van afgelopen jaar blijkt dat dit hiervoor een nieuwe aanpak nodig is, omdat de vraag niet manifest is, hooguit latent aanwezig. Deze constatering heeft tot een aanpassing van de strategie geleid. Enerzijds door het verder ontwikkelen van CB-NL als "schakelbord" tussen open BIM-standaarden, bijvoorbeeld door CB-NL concepten te koppelen (mappen) aan externe bronnen. Zo is bijvoorbeeld een mapping met de decompositie van de NEN2767-4 gerealiseerd. Daardoor worden koppelingen tussen de NEN2767-4 en bijvoorbeeld de eveneens aan CB-NL gemapte GIS-standaarden en NLCS mogelijk. Een onderzoek naar de mogelijkheden om CB-NL te koppelen met de buildingSMART Data Dictionary (bsDD) is in gang gezet. Anderzijds is ingezet op het gebruik van CB-NL in praktijkprojecten. Inmiddels is er een eerste klant (gemeente Amsterdam, na positieve ervaringen met project Zuidasdok). Daarnaast is er een praktijkproject met een Proof of Concept vanuit Bouwend Nederland en drie grote bouwbedrijven.

- Verder is er een communicatie aanpak ontwikkeld, met invulling van een ambassadeursfunctie. Voor de overgang naar regulier beheer is de organisatie omgevormd naar een stuurgroep en een technische werkgroep, waardoor nieuw elan is ontstaan.
- Voor verdere implementatie van de CB-NL is betrokkenheid van de BIR en de praktijk nodig ook in 2017.

De Raad van Toezicht heeft verder gevraagd om extra aandacht voor de B&U en het MKB. Dit is ingevuld middels onder meer extra aandacht voor B&U op de Kennisdag bij Schiphol, begeleiding van de bestuurlijke B&U sessies van het project met drie B&U opdrachtgevers (zie paragraaf 3.2), ondersteuning van het initiatief vanuit aannemers voor de BIM Basis ILS (zie paragraaf 3.2) en voorbereiding van een workshop met gemeenten i.s.m. gemeente Rotterdam en VNG/Dataland (uitvoering in 2017 middels project).

3. Activiteiten

3.1 Synergieprogramma

Het synergieprogramma bestaat uit de clusters voorlichting en adoptie, gezamenlijk beheer en IT.

Vanuit het cluster voorlichting en adoptie is een voorlichting- en adoptie strategie opgesteld en afgestemd met de branches. Focus ligt op tonen van toepassingen en verder verhelderen van het aanbod vanuit het BIM Loket, het uitdragen van het waarom, en verdere netwerkbouw. Voor de positionering van het BIM Loket steken we in op –van-voor-door, met legitimatie vanuit de BIR. BIM Loket was present op de opening van de Bouwcampus in januari. Er zijn diverse bijdragen geweest aan events van financiers en congressen, waaronder: marktdagen Rijkswaterstaat en Prorail, BIM event van de gemeente Amsterdam, workshop van de Provincies, congres van Vereniging van gemeente secretarissen, dagvoorzitterschap symposium Erasmus MC, webinar voor de waterwereld, samen met BIR present op de BIM Praktijkdag, en bijdrage aan de internationale bSI summit die dit jaar i.s.m. buildingSMART Benelux in Rotterdam in april plaatsvond en co-organizer van het internationale GeoBIM congres m.m.v. BIR en Geonovum in november in Amsterdam.



Op 7 oktober vond de succesvolle BIM Loket Kennisdag plaats bij gastheer Schiphol, waarbij het netwerk samenkwam en resultaten van 1,5 jaar BIM Loket zichtbaar werden. De dag was trending topic op Twitter, een mooie afspiegeling van de bruisende bijeenkomst die het was. De dag bood veel ruimte voor inhoud, interactie en (nieuwe) contacten. Wat opviel was het grote gevoel van saamhorigheid, de interactie en de energie om verder aan de slag te gaan met de open standaarden. De conclusie was hier: het BIM Loket is neergezet, de opschaling kan beginnen! Er verschenen acht nieuwsbrieven, waaronder een Engelstalige. Een gebruikersenquête is uitgevoerd

om zicht te krijgen op gebruik van standaarden. Een eerste verkenning voor internetconsultatie voor de wet WKB vond plaats i.s.m. de BIR branches. Er werden twee kennisberichten uitgebracht, een flyer voor gemeenten en een algemene brochure in een Nederlandse en een Engelse versie.



Erasmus MC – durf samen te dromen!

Vanuit het cluster gezamenlijk beheer is gewerkt aan de opname van standaarden in het BIM Locket, wat heeft geresulteerd in zeven opgenomen standaarden. Tientallen contracten zijn overgedragen en er ontstaat hiermee transparant inzicht en overzicht. Ook eerste kostenbesparingen van deze werkwijze zijn inmiddels mogelijk gebleken. Met de beheerorganisaties wordt gewerkt aan een plan voor verdere uniformering en integratie in de BIM Locket organisatie. Er heeft een inventarisatie van alle websites plaatsgevonden, integratie zal in 2017 zijn beslag krijgen. Er is een eerste versie van een centrale helpdesk ingericht – dit functioneert goed! - en er is een spreekuur geweest dat vooral door MKB bedrijven wordt bezocht. Middels het project "leveranciersmanifest" rond open BIM-standaarden is de dialoog met de software leveranciers en ontwikkelaars op gang gekomen. De bedrijven zijn uitgenodigd om zichzelf te organiseren, om de banden met het BIM Locket verder aan te kunnen halen.

Vanuit het cluster IT heeft een inventarisatie plaatsgevonden van internationale ontwikkelingen en relaties. Het BIM Locket is vertegenwoordigd in de NEN commissie en in werkgroepen voor de internationale CEN-commissie. Aanpalende ontwikkelingen worden zo goed mogelijk aangesloten op het standaarden portfolio vanuit het BIM Locket. De uitkomsten van een inventarisatie van alle huidige en gewenste relaties tussen de standaarden in het portfolio zijn uitgewerkt in een "Landkaart", opgehangen aan het digitale bouw- en beheerproces. Het is winst dat het overzicht over de standaarden nu goed in beeld is, een mooie basis om in 2017 verder een visie op het stelsel te ontwikkelen.

3.2 Beheerprogramma

Er zijn zeven standaarden overgedragen aan het BIM Locket inclusief afspraken over zeggenschap: CB-NL, NL/SfB, NLCS, GB-CAS, VISI, COINS, Nationaal BIM Uitvoeringsplan (als onderdeel van het Nationaal BIM Protocol). Voor CB-NL zie voorgaand hoofdstuk. Voor NLCS en COINS is dit jaar een nieuwe release uitgebracht.

De lancering van COINS 2.0 in april op de Bouwcampus trok een groot aantal bezoekers. De gebruikershandleiding voor NL/SfB is gereed om te worden gebouwd, in 2017 vindt verkenning plaats hoe verder, mede met het oog op ontwikkelingen (initiatief De Nieuwe Lijst). De beheersorganisaties van COINS en VISI hadden een gezamenlijke LEF-sessie over integratie van de organisatie, waarin ook een roadmap voor de toekomst is ontwikkeld. De Stuurgroepen van beide standaarden hebben besloten samen te gaan vergaderen. De werkgroep BIM Protocol van de BIR leverde als eerste output het Nationaal BIM Uitvoeringsplan op. Een product waar naar werd uitgekeken in de markt en positief is ontvangen tijdens de BIM Locket Kennisdag. De verkenning Bouwbreed Systemen en Installaties is opgepakt in combinatie met mapping CB-NL, deze zal begin 2017 worden afgerond.



Onder meer via voortgangsrapportages was er afstemming over de voortgang van de standaarden bij de partners: IFC, IMGeo en CityGML, ETIM en SALES. De belangstelling voor IFC neemt toe. Binnen het Open Geospatial Consortium (OGC) wordt momenteel gewerkt aan versie 3.0 van CityGML, Geonovum is actief in deze werkgroep en publicatie wordt in 2017 verwacht. De belangrijkste actuele ontwikkeling voor ETIM is het door Uneto-VNI geïnitieerde project ETIM-RT, de uitbreiding van het ETIM model met parameters voor rekenen en tekenen. Ketenstandaard Bouw en Installatie vierde het 25-jarig bestaan van de ETIM standaard.

Daarnaast ontstond er synergie met initiatief vanuit de BIR, aangeslingerd door het Rijksvastgoedbedrijf. Er is een project gestart met Rijksvastgoedbedrijf, Schiphol, Erasmus MC om samen een verkenning te laten doen naar een ILS voor de B&U. Een eerste pilot is onderzocht en krijgt in 2017 naar verwachting zijn vervolg. Tevens vond een drietal sessies op bestuurlijk niveau plaats.

Verder was er een belangrijk initiatief vanuit 14 aannemers, die gezamenlijk basisafspraken hebben gemaakt over toepassing van onder meer IFC, in samenwerking met buildigSMART Benelux. Via het BIM Locket is verder promotie gegeven aan deze toepassingsrichtlijn BIM Basis ILS; aan het eind van 2016 mochten we de 100^{ste} deelnemer verwelkomen!



4. Financiën

Het BIM Loket heeft in 2016 haar 1e volledige boekjaar doorlopen (2015 waren 8 maanden). De begroting 2016 is volledig besteed in 2016. Uitgaven voor bureau, clusters en uitgaven voor het beheer van de open standaarden zijn grotendeels in lijn met de begroting. Er is iets meer uitgegeven dan begroot, waardoor de reserve iets is gekrompen; hiermee is de wens van het bestuur ingewilligd om te sturen op 0-resultaat voor de VBP. De reserve (eigen vermogen) is nu 41.807 euro. De omzet is meer dan verdubbeld t.o.v. 2015, het gevolg van een volledig boekjaar en de opname van 4 extra standaarden en het Nationaal BIM Uitvoeringsplan in het BIM Loket.

Al met al een gezonde financiële basis voor 2017!"

Zie onderstaande balans en resultatenrekening 2017.

3.1 Balans per 31 december 2016

(Na resultaatbestemming)

ACTIVA	31 december 2016		31 december 2015	
	€	€	€	€
Vaste activa				
<i>Materiële vaste activa</i>				
Inventaris	5.687	5.687	-	-
Vlottende activa				
<i>Vorderingen</i>				
Handelsdebiteuren	115.471		55.481	
Belastingen en premies sociale verzekeringen	14.110		10.661	
Overige vorderingen	-		50.000	
		129.581		116.142
<i>Liquide middelen</i>		208.627		20.941
Totaal activazijde		<u>343.895</u>		<u>137.083</u>

3.1 Balans per 31 december 2016

(Na resultaatbestemming)

PASSIVA	31 december 2016		31 december 2015	
	€	€	€	€
Eigen vermogen				
Bestemmingsreserves	-		46.732	
Overige reserves	<u>41.807</u>		<u>7.358</u>	
		41.807		54.090
Kortlopende schulden				
Handelscrediteuren	132.332		59.306	
Vooruitontvangen omzet	37.500		-	
Overige schulden	<u>132.256</u>		<u>23.687</u>	
		302.088		82.993
Totaal passivazijde		<u><u>343.895</u></u>		<u><u>137.083</u></u>

3.2 Winst- en verliesrekening over 2016

	2016		2015	
	€	€	€	€
Netto-omzet		937.296		420.979
Inkoopwaarde van de omzet		<u>479.397</u>		<u>71.768</u>
Bruto bedrijfsresultaat		457.899		349.211
Bureaupersoneel	390.411		246.748	
Overige personeelskosten	10.790		7.723	
Afschrijvingen materiële vaste activa	2.843		-	
Huisvestingskosten	18.737		15.426	
Verkoopkosten	8.043		3.452	
Kantoorkosten	20.801		11.618	
Algemene kosten	18.508		10.136	
Som der bedrijfskosten		<u>470.133</u>		<u>295.103</u>
Bedrijfsresultaat		<u>-12.234</u>		<u>54.108</u>
Rentelasten en soortgelijke kosten	<u>-48</u>		<u>-18</u>	
Som der financiële baten en lasten		<u>-48</u>		<u>-18</u>
Exploitatieresultaat		<u><u>-12.282</u></u>		<u><u>54.090</u></u>
Bestemming van het exploitatieresultaat				
Mutatie bestemmingsreserve CB-NL		<u><u>-46.732</u></u>		<u><u>46.732</u></u>
Toevoeging algemene reserve		<u><u>34.450</u></u>		<u><u>7.358</u></u>

5. Bijlage: samenstelling organisatie 2016

Raad van Toezicht

Cees Brandsen RWS (opdrachtgever, door Bouwend Nederland voorgedragen); voorzitter
Joseph Kuling (voorgedragen namens Bouwend Nederland; per 9 mei), vice-voorzitter
Vacature (voorgedragen door Uneto-VNI),(Joseph Kuling tot 9 mei 2016)
Ronald van Aggelen (voorgedragen namens BNA)
Gert Kroon (voorgedragen namens NL-Ingenieurs)

Bestuur & partners

Herman Winkels (RWS); voorzitter aangesteld namens RvT
Jeannette Baljeu (SBRCURnet, per 1 feb. 2016), penningmeester (Jack de Leeuw tot 1 feb.)
Iman Koster (CROW)
Marc Verhage (STABU)
Partners (geen stemrecht in bestuur):
Rob van de Velde (Geonovum)
Rien Wabeeke (Ketenstandaard Bouw & Installatie)
Martijn de Riet (building SMART Benelux)

Bureau

Jacqueline Meerkerk – directeur, tevens clustertrekker Voorlichting en Adoptie (JM Management B.V.)
Gerald Tory - hoofd bedrijfsbureau (Tory Bedrijfsadvisering)
Marco Verschoor – communicatieadviseur (Marco Verschoor CommunicatieAdvies)
Yvonne van Zanten – secretariaat (SBRCURnet)
Jan-Pieter Eelants (CROW) - clustertrekker Gezamenlijk beheer
Martijn de Riet (bSB) (tot 7 okt. 2016) & Dik Spekkink (Spekkink C&R/ toegevoegd adviseur vanuit BIR) - clustertrekkers Informatie Technologie
OverigOverige samenstelling beheer organisatie en werkgroepen: zie website. Er zijn ca. 140 mensen actief in dit netwerk, vanuit de diverse kennisinstellingen en het netwerk van de BouwInformatieRaad en leveranciers.